



Общество с ограниченной ответственностью
«Группа Пятый Сезон»

Заказчик: ИП Чурсин А.Н.

Изменения в документацию по планировке территории
(проект планировки и проект межевания),
для размещения линейного объекта
«Коллектор ливневой канализации расположенный по
адресу: Воронежская область Новоусманский район,
юго-восточная часть
кадастрового квартала 36:16:550000, 36:16:0102011»

Том 1. Основная часть проекта планировки территории

Раздел 1. Проект планировки территории.

Графическая часть

Раздел 2. Положение о размещении линейных объектов

5SG-P260_ППТ1

2024



Общество с ограниченной ответственностью
«Группа Пятый Сезон»

Свидетельство СРО (N 0241.3-2015-3666153502-II-139 от 25.05.2015)

Изменения в документацию по планировке территории
(проект планировки и проект межевания),
для размещения линейного объекта
«Коллектор ливневой канализации расположенный по
адресу: Воронежская область Новоусманский район,
юго-восточная часть
кадастрового квартала 36:16:5500001, 36:16:0102011»

Том 1. Основная часть проекта планировки территории

Раздел 1. Проект планировки территории.

Графическая часть

Раздел 2. Положение о размещении линейных объектов

5SG-P260_ППТ1

Директор:

Осицкий С.С.

ГИП:

Дякин Р.В.

Гл. специалист:

Кандаурова Н. А.

2024

Номер раздела	Обозначение	Наименование	Примечание
Том 1. Основная часть проекта планировки территории			
1	5SG-P260_ППТ1	Раздел 1. Проект планировки территории. Графическая часть	
2	5SG-P260_ППТ1	Раздел 2. Положение о размещении линейных объектов	
Том 2. Материалы по обоснованию проекта планировки территории			
3	5SG-P260_ППТ2	Раздел 3. Материалы по обоснованию проекта планировки территории. Графическая часть	
4	5SG-P260_ППТ2	Раздел 4. Материалы по обоснованию проекта планировки территории. Пояснительная записка	
Том 3. Основная часть проекта межевания территории			
1	5SG-P260_ПМТ3	Раздел 1. Проект межевания территории. Графическая часть	
2	5SG-P260_ПМТ3	Раздел 2. Проект межевания территории. Текстовая часть	
Том 4. Материалы по обоснованию проекта межевания территории			
3	5SG-P260_ПМТ4	Раздел 3. Материалы по обоснованию проекта межевания территории. Графическая часть	
4	5SG-P260_ПМТ4	Раздел 4. Материалы по обоснованию проекта планировки территории. Пояснительная записка	

Инв. №подл.	5SG-P260_ППТ_СП						Стади	Лист	Листов
	Состав документации проекта планировки территории линейного объекта								
Инв. №подл.	Изм.	Кол.уч.	Лист	№	Подп.	Дата	ООО «Группа Пятый Сезон»		
	Разработ.л	Демидов							
	ГИП	Дякин							
Инв. №подл.	Н.контр.	Кандаурова							
Подп. и дата									
Взаим. инв. №									

Обозначение	Наименование	Примечание
5SG-P260_ППТ1_С	Содержание тома	1
Раздел 1		
5SG-P260_ППТ1	Проект планировки территории Графическая часть	4
Листы 1.1, 1.2	Схема границ постоянного отвода территории для установления сервитута М 1:1000	На 2-х листах
Листы 2.1, 2.2	Схема границ зоны размещения линейного объекта М 1:1000	На 2-х листах
Раздел 2		
5SG-P260_ППТ1	Положение о размещении линейных объектов	19

Инв. №	Подп. и дата	Взаим. инв.	5SG-P260_ППТ1_С						Стадия	Лист	Листов
			Изм.	Кол.уч.	Лист	№ док.	Подп.	Дата			
			Разработал	Демидов				Содержание тома	ООО «Группа Пятый Сезон»		
			ГИП	Дякин							
			Н.контр.	Кандаурова							

Содержание пояснительной записки

№ п/п	Наименование раздела, листа	Лист
1	Общие положения	3
1.1	Цели и задачи проекта планировки территории	4
а)	Наименование, основные характеристики (категория, протяженность, проектная мощность, пропускная способность, грузонапряженность, интенсивность движения) и назначение планируемых для размещения линейных объектов, а также линейных объектов, подлежащих реконструкции в связи с изменением их местоположения	5
б)	Перечень субъектов Российской Федерации, перечень муниципальных районов, городских округов в составе субъектов Российской Федерации, перечень поселений, населенных пунктов, внутригородских территорий городов федерального значения, на территориях которых устанавливаются зоны планируемого размещения линейных объектов	7
в)	Перечень координат характерных точек границ красных линий линейных объектов	8
г)	Перечень координат характерных точек границ зон планируемого размещения линейных объектов, подлежащих реконструкции в связи с изменением их местоположения	8
д)	Предельные параметры разрешенного строительства, реконструкции объектов капитального строительства, входящих в состав линейных объектов в границах зон их планируемого размещения	8

Взаим. инв. №	
Подп. и дата	
Инв. № подл.	

5SG-P260_ППТ1_ПЗ					
Изм.	Кол.уч.	Лист	№ док.	Подп.	Дата
Разработал	Демидов				
ГИП	Дякин				
Н.контр.	Кандаурова				
Положения о размещении объекта					
Стадия		Лист	Листов		
П		1	19		
ООО «Группа Пятый Сезон»					

е)	Информация о необходимости осуществления мероприятий по защите сохраняемых объектов капитального строительства (здание, строение, сооружение, объекты, строительство которых не завершено), существующих и строящихся на момент подготовки проекта планировки территории, а также объектов капитального строительства, планируемых к строительству в соответствии с ранее утвержденной документацией по планировке территории, от возможного негативного воздействия в связи с размещением линейных объектов	9
ж)	Информация о необходимости осуществления мероприятий по сохранению объектов культурного наследия от возможного негативного воздействия в связи с размещением линейных объектов	11
з)	Информация о необходимости осуществления мероприятий по охране окружающей среды	12
и)	Информация о необходимости осуществления мероприятий по защите территории от чрезвычайных ситуаций природного и техногенного характера, в том числе по обеспечению пожарной безопасности и гражданской обороне.	15

Взаим. инв. №	
Подп. и дата	
Инв. № подл.	

Изм.	Кол.уч.	Лист	№	Подп.	Дата

5SG-P260_ППТ1_ПЗ

Лист

2

1. Общие положения

Настоящий проект планировки территории для размещения линейного объекта «Коллектор ливневой канализации $D=1000\text{мм}$ расположенный по адресу: Воронежская область, Новоусманский район, юго-восточная часть кадастрового квартала 36:16:5500001, 36:16:0102011» разработан на основании следующих документов:

- Постановление от 09.02.2024 № 524 о подготовке проекта планировки и межевания территории для размещения линейного объекта «Коллектор ливневой канализации $D=1200\text{мм}$, расположенный по адресу: Воронежская область, Новоусманский район, юго-восточная часть кадастрового квартала 36:16:55000001, 36:16:0102011»;
- Техническое задание о разработке документации по размещению линейного объекта (проекта планировки и проекта межевания) «Коллектор ливневой канализации $D=1000\text{мм}$ расположенный по адресу: Воронежская область, Новоусманский район, юго-восточная часть кадастрового квартала 36:16:5500001, 36:16:0102011»;
- Градостроительный кодекс Российской Федерации (в действ. редакции);
- Земельный кодекс Российской Федерации (в действ. редакции);
- Генеральный план Отрадненского сельского поселения Новоусманского муниципального района Воронежской области (в действ. редакции);
- Правила землепользования и застройки Отрадненского сельского поселения Новоусманского муниципального района Воронежской области;
- Генеральный план Усманского 1-го сельского поселения Новоусманского муниципального района Воронежской области (в действ. редакции);
- Правила землепользования и застройки Усманского 1-го сельского поселения Новоусманского муниципального района Воронежской области;
- Региональные нормативы градостроительного проектирования Воронежской области, утвержденные приказом управления архитектуры и градостроительства Воронежской области от 09.10.2017 №45-01-04/115 (ред. 19.10.2020г.).
- Местные нормативы градостроительного проектирования градостроительного проектирования.

Взаим. инв. №	
Подп. и дата	
Инв. № подл.	

Изм.	Кол.уч.	Лист	№	Подп.	Дата

5SG-P260_ППТ1_ПЗ

Лист

3

1.1 Цели и задачи проекта планировки территории

В соответствии со ст.43 Градостроительного кодекса РФ подготовка проекта планировки территории осуществляется применительно к территории, расположенной в границах одного или нескольких смежных элементов планировочной структуры, границах определенной правилами землепользования и застройки территориальной зоны и (или) границах установленной схемой территориального планирования муниципального района, генеральным планом поселения.

Проектируемый линейный объект «Коллектор ливневой канализации $D=1000\text{мм}$ » предназначен для сбора воды с контролируемой им зоны и дальнейшего её отведения в сооружения фильтрации по адресу: Воронежская область, Новоусманский район, ул. Раздольная, 1п.

Проектом планировки территории предусмотрена инженерная инфраструктура в увязке с планировочной структурой прилегающей территории.

Целью разработки проекта планировки территории является:

- выделение элементов планировочной структуры, установления границ размещения линейного объекта;
- установление границ земельных участков, предназначенных для строительства и размещения линейного объекта и красных линий;
- установление параметров планируемого развития элементов планировочной структуры;
- установление, при необходимости, границы зон действия частных сервитутов, видов обременений и ограничений использования земельных участков;
- указание существующих и проектируемых объектов функционально связанных с проектируемым объектом;
- выявление объектов, расположенных на прилегающих территориях, охранные зоны которых влияют на охранную зону проектируемого объекта, а также иные существующие объекты, для функционирования которых устанавливаются ограничения на использование земельных участков в границах охранной зоны проектируемого объекта;

Взаим.инв.№	
Подп. и дата	
Инв.№ подл.	

Изм.	Кол.уч.	Лист	№	Подп.	Дата

5SG-P260_ППТ1_ПЗ

Лист

4

Материалы утвержденного проекта планировки являются основой для выноса на местность красных линий, границ земельных участков, а также учитываются при разработке проекта межевания территории.

Картографический материал выполнен в местной системе координат МСК-36, система высот – Балтийская.

а) наименование, основные характеристики (категория, протяженность, проектная мощность, пропускная способность, грузонапряженность, интенсивность движения) и назначение планируемых для размещения линейных объектов, а также линейных объектов, подлежащих реконструкции в связи с изменением их местоположения

Зона планируемого размещения линейного объекта расположена в Отрадненском и Усманском 1-м сельскими поселениями Новоусманского муниципального района Воронежской области.

Основными транспортными связями рассматриваемой территории являются:

- Федеральная автомобильная дорога М4 «Дон» — автомобильная дорога федерального значения Москва — Воронеж — Ростов-на-Дону — Краснодар - Новороссийск.
- Дорога М-4 "Дон"-с. Александровка (идентификационный номер 20 ОП РЗ Н 38-16);
- Автомобильная дорога общего пользования федерального значения Р-298 Курск-Воронеж-Р22 «Каспий»;
- Объект незавершенного строительства – автомобильная дорога ООО «Атомснаб».

Границы планируемого размещения линейного объекта (границы сервитута) расположены в категории земель: Земли поселений (земли населенных пунктов) с разрешенным использованием - для сельскохозяйственного производства.

Границами проекта территории являются:

- с севера – логистический кластер «Нечаевка»;
 - с востока – Логистический кластер «Усмань 1»;
 - с юга и запада – логистический кластер «Александровка»;
- Распределительный центр Wildberries/

Взаим. инв. №	
Подп. и дата	
Инв. № подл.	

Изм.	Кол.уч.	Лист	№	Подп.	Дата	5SG-P260_ППТ1_ПЗ	Лист
							5

В границах рассматриваемой территории находятся объекты:

-электросетевого хозяйства:

- ВЛ- 10 кВ, Зпр. «ПС35/10 Усмань – 1»;
- ВЛ- 10 кВ Зпр. «Нефтебаза»;
- Кабель 10 кВ, ООО «Атомснаб»;
- Кабель 10 кВ, АО «Тандер»;

-канализация ливневая напорная К2н ООО «Валдберриз»;

-проектируемый временный напорный коллектор ливневой канализации К2н, Ду=315мм;

-линии связи ВОЛС:

- ВОЛС МТС 32В;
- ВОЛС МТС 16В;
- ВОЛС АО «СМУР».

Коллектор ливневой канализации планируется размещать в границах территориальной зоны П1/2 Отрадненского сельского поселения и территориальной зоны П1/1 Усманского 1-го сельского поселения Новоусманского муниципального района Воронежской области.

Градостроительный регламент Отрадненского сельского поселения.
Производственная зона села Александровка П1/2

Таблица 1

№ п/п	Код ВРИ	Наименование ВРИ	Пределные (минималн. и (или) максимальн.) размеры земельных участков, в том числе их площадь, м ²		Макс. проц. застр. в границах зем. участка	Предел. кол-во этажей или предел. высота зданий, строен., сооруж.	Мин. отступы от границ зем. уч-ков в целях опред. мест доп. размещ. зданий, строений, сооружен, за пределами кот. запрещ. строительство
			min	max			
ОСНОВНЫЕ ВИДЫ РАЗРЕШЕННОГО ИСПОЛЬЗОВАНИЯ ЗЕМЕЛЬНЫХ УЧАСТКОВ И ОБЪЕКТОВ КАПИТАЛЬНОГО СТРОИТЕЛЬСТВА							
3	3.1	Коммунальное обслуживание	не подлежат установлению				
22	12.0	Земельные участки (территории) общего пользования	не подлежат установлению				
23	12.0.1	Улично-дорожная сеть	не подлежат установлению				
24	12.0.2	Благоустройство территории	не подлежат установлению				

Взаим. инв. №	
Подп. и дата	
Инв. № подл.	

Изм.	Кол.уч.	Лист	№	Подп.	Дата	5SG-P260_ППТ1_ПЗ	Лист
							6

Градостроительный регламент Усманского 1-го сельского поселения.
Производственная зона села Новая Усмань П1/1

Таблица 1.1

№ п/п	Код ВРИ	Наименование ВРИ	Предельные (миним. и (или) максим.) размеры земельных участков, в том числе их площадь, м ²		Макс. проц. застр. в границах зем. участка	Предел. кол-во этажей или предел. высота зданий, строен., сооруж.	Мин. отступы от границ зем. уч-ков в целях опред. мест доп. размещ. зданий, строений, сооружен, за пределами кот. запрещ. строительство
			min	max			
ОСНОВНЫЕ ВИДЫ РАЗРЕШЕННОГО ИСПОЛЬЗОВАНИЯ ЗЕМЕЛЬНЫХ УЧАСТКОВ И ОБЪЕКТОВ КАПИТАЛЬНОГО СТРОИТЕЛЬСТВА							
3	3.1	Коммунальное обслуживание	не подлежат установлению				
22	12.0	Земельные участки (территории) общего пользования	не подлежат установлению				
23	12.0.1	Улично-дорожная сеть	не подлежат установлению				
24	12.0.2	Благоустройство территории	не подлежат установлению				

Проектируемые участки коллектора ливневой канализации имеют следующие характеристики:

- Уровень ответственности сооружения - нормальный (в соответствии с № 384-ФЗ (в действующей редакции) «Технический регламент о безопасности зданий и сооружений»),
- Протяженность трассы 1.11 км;
- Диаметр коллектора $D_y = 1000\text{мм}$.

С учетом сведений государственного земельного кадастра, был сформирован земельный участок. Всего для строительства коллектора ливневых стоков необходимо 6277 м².

б) Перечень субъектов Российской Федерации, перечень муниципальных районов, городских округов в составе субъектов Российской Федерации, перечень поселений, населенных пунктов, внутригородских территорий городов федерального значения, на территориях которых устанавливаются зоны планируемого размещения линейных объектов

Проектируемый коллектор ливневой канализации расположен в

Взаим. инв. №	
Подп. и дата	
Инв. № подл.	

Изм.	Кол.уч.	Лист	№	Подп.	Дата	5SG-P260_ППТ1_ПЗ	Лист
							7

границах населенных пунктов Отраденское и Усманское 1-е сельских поселений Новоусманского муниципального района Воронежской области»).

в) Перечень координат характерных точек границ красных линий

Красные линии для данного объекта не устанавливаются.

г) Перечень координат характерных точек границ зон планируемого размещения линейных объектов, подлежащих реконструкции в связи с изменением их местоположения

Проектом не предусматривается перенос (переустройство) линейных объектов из зоны планируемого размещения линейного объекта «Коллектор ливневой канализации $D=1000\text{мм}$ ».

д) Предельные параметры разрешенного строительства, реконструкции объектов капитального строительства, входящих в состав линейных объектов в границах зон их планируемого размещения

В соответствии с документами территориального планирования Отраденского и Усманского 1-го сельского поселения в границах планируемой территории не предусмотрено размещение объектов федерального и регионального значения, а также включенных в программы комплексного развития систем коммунальной, транспортной и социальной инфраструктуры.

Учитывая основные технические характеристики линейного объекта, проектом планировки территории определены границы зоны его планируемого размещения.

Предусмотренные к отводу земельные участки определены в соответствии с действующими нормами отвода земель, исходя из условий минимального изъятия земель и оптимальной ширины строительной полосы.

Общая площадь зоны планируемого размещения линейного объекта составляет – 6277 м².

В отношении территориальных зон Правилами землепользования и застройки определены основные и условно-разрешенные виды и параметры использования земельных участков, а так же объектов

Взаим. инв. №	
Подп. и дата	
Инв. № подл.	

Изм.	Кол.уч.	Лист	№	Подп.	Дата

5SG-P260_ППТ1_ПЗ

капитального строительства. Для линейных объектов минимальные отступы от границ земельных участков не устанавливаются.

Предельные (минимальные и (или) максимальные) размеры земельных участков и предельные параметры разрешенного строительства объектов капитального строительства не подлежат установлению.

е) Информация о необходимости осуществления мероприятий по защите сохраняемых объектов капитального строительства (здание, строение, сооружение, объекты, строительство которых не завершено), существующих и строящихся на момент подготовки проекта планировки территории, а также объектов капитального строительства, планируемых к строительству в соответствии с ранее утвержденной документацией по планировке территории, от возможного негативного воздействия в связи с размещением линейных объектов

Коллектор ливневой канализации выполняется с учетом требований о необходимости осуществления мероприятий по защите сохраняемых линейных объектов капитального строительства.

В границах зоны планируемого размещения линейного объекта местного значения «Коллектор ливневой канализации» расположены существующие линейные объекты, для которых необходимо осуществить мероприятия по защите от негативного воздействия в местах пересечения. К данным объектам относятся:

- ВЛ- 10 кВ, 3пр. ПС35/10 Усмань;
- ВЛ- 10 кВ 3пр. «Нефтебаза»;
- Кабель 10 кВ, 2пр;

-временная канализация ливневая напорная Клн $\varnothing = 315$ мм;

-линии связи ВОЛС.

Расстояние по горизонтали при параллельном следовании ВЛ с коллектором от основания или любой части опоры и от крайнего не отклонённого провода до бровки земляного полотна дороги должно быть не менее 5 м.

Необходимо получать разрешение для проведения работ со стреловым автокраном, другой землеройной техникой.

Вблизи охранной зоны не разрешается разводить открытый огонь,

Взаим. инв. №	
Подп. и дата	
Инв. № подл.	

Изм.	Кол.уч.	Лист	№	Подп.	Дата

5SG-P260_ППТ1_ПЗ

Лист

9

размещать легковоспламеняющиеся предметы, забрасывать на провода какие-либо вещи, производить работы, вызывающие технические или химические повреждения.

К планировочным ограничениям данной территории отнесены охранные зоны инженерных коммуникаций.

Охранные зоны инженерных коммуникаций - территории, предназначенные для эксплуатации подземных и надземных инженерных коммуникаций, определяющие (в соответствии с СП 42.13330.2016 «Градостроительство. Планировка и застройка городских и сельских поселений») минимальный отступ от коммуникаций.

Ширина охранных зон для воздушных линий электропередачи:

- 10 кВ - 10м;
- свыше 1кВ – 2 м от оси в каждую сторону (Правила установления охранных зон объектов электросетевого хозяйства и особых условий использования земельных участков, расположенных в границах таких зон, утвержденные Постановлением Правительства РФ от 24 февраля 2009 г. № 160 с изменениями и дополнениями;
- для нефтепровода – 25м от оси в каждую сторону;
- для ливневой самотечной канализации: 3 м от оси в каждую сторону;
- для линий связи – 2 м от оси в каждую сторону (Правила охраны линий и сооружений связи Российской Федерации, утвержденные Постановлением Правительства РФ от 9 июня 1995 г. N 578 с изменениями).

На трассах кабельных линий связи и линий радиосвязи устанавливаются охранные зоны с особыми условиями использования.

В городах и других населенных пунктах прохождение трасс подземных кабельных линий связи определяется по технической документации. Границы охранных зон на трассах подземных кабельных линий связи определяются владельцами или предприятиями, эксплуатирующими эти линии.

Мероприятия включают в себя:

- разработку мероприятий по предупреждению и устранению возможных негативных последствий. Для обеспечения сохранности существующих объектов, находящихся в зоне влияния нового строительства;

Взаим. инв. №	
Подп. и дата	
Инв. № подл.	

Изм.	Кол.уч.	Лист	№	Подп.	Дата

5SG-P260_ППТ1_ПЗ

- разработка прогноза состояния строящегося объекта, воздействие его на окружающие сооружения в период строительства и последующий период эксплуатации для своевременного выявления дефектов, предупреждение и устранение негативных процессов.

ж) Информация о необходимости осуществления мероприятий по сохранению объектов культурного наследия от возможного негативного воздействия в связи с размещением линейных объектов

В соответствии с действующим законодательством в области охраны культурного наследия (п.1 ст. 36 Федерального Закона Российской Федерации от 25.06.2002г. №73-ФЗ (в действующей редакции) «Об объектах культурного наследия (памятниках истории и культуры) народов Российской Федерации») проведение землеустроительных, земляных, строительных, мелиоративных, хозяйственных и иных работ осуществляются при отсутствии на данной территории объектов культурного наследия, включенных в реестр, выявленных объектов культурного наследия.

В границах участка работ отсутствуют объекты историко-культурного наследия, особо охраняемые природные территории федерального, регионального и местного значения.

В случае обнаружения в границах земельного участка, подлежащего воздействию земляных, строительных, хозяйственных и иных работ объектов, обладающих признаками объекта археологического наследия заказчик работ обязан:

- обеспечить проведение и финансирование государственной историко-культурной экспертизы земельного участка, подлежащего воздействию земляных, строительных, хозяйственных и иных работ, путем археологической разведки, в порядке, установленном ст.45.1 №73-ФЗ;
- представить в Управление по охране объектов культурного наследия по Воронежской области документацию, подготовленную на основе археологических полевых работ, содержащую результаты исследований, в соответствии с которыми определяется наличие или отсутствие объектов, обладающих признаками объекта культурного наследия или отсутствия объектов обладающих признаками объекта культурного наследия на

Взаим.инв.№	
Подп. и дата	
Инв.№ подл.	

Изм.	Кол.уч.	Лист	№	Подп.	Дата

- обязательное соблюдение границ территории, отведенной под строительство;
- снятие и обратная надвижка плодородного слоя;
- применение машин и механизмов с электроприводом;
- применение для нужд строительства электроэнергии взамен твердого или жидкого топлива;
- подвозка материалов и конструкций по мере необходимости, исключающая загромождение и захламливание территории объекта;
- производства всех видов работ без отступления от требований соответствующих экологических нормативов;
- выполнение работ последовательным методом, исключающим одновременное использование машин и механизмов.

В период выполнения строительных работ неизбежно образование определенного количества жидких и твердых отходов.

Вышедшие из строя в процессе эксплуатации дорожно – строительные машины и механизмы и их узлы и детали отправляются в качестве металлолома на ближайшие базы Вторчермета.

Изношенные шины машин и механизмов вывозятся на регенерацию или переработку.

Отработанное масло двигателей собирается в герметические емкости и регулярно вывозится на ближайшие базы для регенерации.

С целью улучшения качества атмосферного воздуха, проектом намечаются следующие мероприятия:

- установление для всех источников загрязнения воздушного бассейна уровня предельно допустимых выбросов, обеспечивающих нормативные предельно допустимые концентрации загрязняющих веществ в атмосфере;
- реализация инженерно-технических мероприятий, обеспечивающих снижение уровня загрязнения воздушного бассейна;
- техническое перевооружение транспортных средств с обеспечением выхода выхлопных газов до европейских стандартов;
- введение системы мониторинга воздушного бассейна.

Принятые природоохранные мероприятия по охране окружающей среды и воздействию намечаемой хозяйственной деятельности окажут

Взаим. инв. №	
Подп. и дата	
Инв. № подл.	

Изм.	Кол.уч.	Лист	№	Подп.	Дата

благоприятное влияние на природную среду и улучшат экологическую обстановку.

В соответствии с «Основными положениями о рекультивации земель, нарушенных при разработке месторождений полезных ископаемых и торфа, проведении геологоразведочных, строительных и других работ», все продуктивные земли, занимаемые во временное пользование, по окончании строительства приводятся в состояние, пригодное для сельскохозяйственных работ. Снятый плодородный слой предусмотрено сохранить в кавальерах с последующим использованием его для планировки и рекультивации временно занимаемых земель.

Комплекс работ по рекультивации и реабилитации почв и земель состоит из следующих основных блоков:

- мероприятия, исключающие или сводящие к минимуму отрицательные воздействия на почвы и земли за счет оптимальной организации строительства и применения передовых природосберегающих технологий;
- санация территории (в составе рекультивации), направленной на ликвидацию загрязнения ландшафтов путем сбора и утилизации (ликвидации) промышленных и бытовых отходов, мусора и веществ, утративших свои потребительские свойства;
- биологической рекультивации, предполагающей проведение мероприятий по ускорению зарастания участков, лишившихся растительности и почв в процессе техногенного воздействия.

Рекультивации подлежат все территории вокруг трассы линейного сооружения, а также участки, загрязненные производственными и бытовыми отходами, нефтепродуктами и любыми другими опасными химическими веществами.

При организации охраны окружающей среды особую роль играют зеленые насаждения. Сохранение и посадка зеленых насаждений обеспечит высокий уровень благоустройства и озеленения территории.

Контроль за соблюдением требований Федерального закона «Об охране окружающей среды» от 10.01.2002 г. (в действующей редакции) №7-ФЗ обязаны осуществлять руководители всех строительных подразделений, ведущих на объекте работы.

Изм.	Кол.уч.	Лист	№	Подп.	Дата

Изм.	Кол.уч.	Лист	№	Подп.	Дата

5SG-P260_ППТ1_ПЗ					
Лист					
14					

Лист
14

и) информация о необходимости осуществления мероприятий по защите территории от чрезвычайных ситуаций природного и техногенного характера, в том числе по обеспечению пожарной безопасности и гражданской обороне.

Основными опасностями возникновения техногенных и природных чрезвычайных ситуаций являются (в порядке убывания риска):

Природные опасности:

- метеорологические;
- гидрологические;
- лесные пожары;
- геологические опасные явления;

Природно-техногенные опасности:

- аварии на системах жизнеобеспечения;
- аварии на взрывопожароопасных объектах.

Климатические экстремумы - экстремально высокие и низкие температуры, сильные ветры, интенсивные осадки и высокие снеготпасы - это предпосылки возникновения климатически обусловленных опасных ситуаций.

Для Воронежской области в целом характерны следующие виды климатических экстремумов (локальные и периодические):

- сильный ветер;
- очень сильный дождь, ливень;
- снегопады и снежные заносы;
- резкие перепады температуры.

Сильные ветры угрожают:

- нарушением коммуникаций (линий электропередачи и других);
- выкорчевыванием деревьев.

С целью предупреждения ущерба от ветровой деятельности целесообразны мероприятия: рубка сухостоя, обрезка деревьев вдоль объекта.

Интенсивные осадки – сильный ливень, продолжительные сильные дожди. Уровень опасности – чрезвычайные ситуации муниципального уровня. Характеристика возможных угроз – затопление территорий из-за переполнения систем водоотвода, размыв дорог.

Взаим. инв. №	
Подп. и дата	
Инв. № подл.	

Изм.	Кол.уч.	Лист	№	Подп.	Дата

Интенсивные снегопады – очень сильный снегопад (мокрый снег, дождь со снегом). Уровень опасности – чрезвычайные ситуации локального уровня. Характеристика возможных угроз – разрушение линий ЛЭП и связи при налипании снега.

В зимний период сильный мороз с минимальной температурой воздуха не менее минус 25 С⁰ и ниже в течение не менее 5 суток может вызывать возникновение техногенных аварий на линиях энергоснабжения.

Кроме того, в условиях низких температур серьезно затрудняется тушение пожаров.

Снежные заносы и обледенения возникают в результате обильных снегопадов, которые могут продолжаться от нескольких часов до нескольких суток. Заносы и обледенения отрицательно влияют на работу транспорта, линий связи и энергетического обеспечения.

Гидрологические явления (затопления и подтопления)

Основной причиной подтоплений являются большое содержание влаги в грунте в осенне-зимний период и большая высота снежного покрова. Последующее быстрое таяние снега в годы с ранней весной или обильные дожди в летне-осенний период влекут за собой резкий подъём уровня грунтовых вод, что и приводит к развитию процессов подтопления.

Вблизи и непосредственно на проектируемой территории потенциально-опасные объекты, опасные производственные объекты, подлежащие декларированию промышленной безопасности отсутствуют.

Особо охраняемые природные территории областного, федерального и местного значения и утвержденные запасы полезных ископаемых на земельных участках отсутствуют.

В непосредственной близости от земельных участков зоны отдыха, курорты и другие территории, к которым предъявляются повышенные санитарно-гигиенические требования, отсутствуют.

На территории земельных участков не проводится деятельность, изменяющая гидрогеологический режим земель.

Территория участков по подтопляемости, согласно СП 11-105-97 ч.II, относится к категории II-A1 (потенциально подтопляемая в результате

Взаим. инв. №	
Подп. и дата	
Инв. № подл.	

Изм.	Кол.уч.	Лист	№	Подп.	Дата

5SG-P260_ППТ1_ПЗ

Лист

16

длительных климатических изменений (глобальное потепление климата, изменение циркуляции атмосферы, увеличение годовой суммы осадков, подъем уровня морей, водохранилищ).

Территория участков имеет устойчивое состояние; проявления опасных физико-геологических процессов (оползневых явлений, проседание грунта, карстовых воронок и т.п.) в районе участка изысканий не выявлено.

Наличие других отрицательных физико-геологических факторов на участке изысканий не установлено.

Инженерно-геологические условия в районе расположения проектируемого объекта в целом благоприятные, отрицательные физико-геологические явления на территории участка отсутствуют.

Территория Объекта строительства находится вне водоохраных зон и прибрежных защитных полос. На территории Объекта отсутствуют источники поверхностных вод, ближайшие поверхностные воды располагаются от земельных участков Объекта, на расстоянии не менее 1.0 км (р. Усмань).

Снижение возможных последствий ЧС природного характера - осуществление в плановом порядке противопожарных и профилактических работ, направленных на предупреждение возникновения, распространения и развития пожаров, проведение комплекса инженерно-технических мероприятий по организации метеле- и ветрозащите транспортных путей сообщения в условиях сильных ветров и снеговых нагрузок.

К перечню мероприятий по защите от чрезвычайных ситуаций относятся:

- информирование населения о потенциальных природных и техногенных угрозах на территории - проверка систем оповещения и подготовка к заблаговременному оповещению о возникновении и развитии чрезвычайных ситуаций населения и организаций, аварии на которых способны нарушить жизнеобеспечение населения,
- информирование населения о необходимых действиях во время ЧС;
- мониторинг и прогнозирование чрезвычайных ситуаций - систематическое наблюдение за состоянием защищаемых территорий,

Взаим. инв. №	
Подп. и дата	
Инв. № подл.	

Изм.	Кол.уч.	Лист	№	Подп.	Дата

объектов и за работой сооружений инженерной защиты, периодический анализ всех факторов риска возникновения чрезвычайных ситуаций с последующим уточнением состава необходимых пассивных и активных мероприятий.

Обеспечение пожарной безопасности объектов защиты определяется статьей 5 Федерального Закона Российской Федерации от 22.07. 2008г. (в действ.ред.) №123 – ФЗ «Технический регламент о требованиях пожарной безопасности», согласно которой каждый объект защиты должен иметь систему обеспечения пожарной безопасности, включающую систему предотвращения пожара, систему противопожарной защиты, комплекс организационно-технических мероприятий по обеспечению пожарной безопасности.

Кроме коллектора ливневой канализации, другие здания, строения и сооружения, обеспечивающие функционирование проектируемого линейного объекта, в состав Объекта не входят.

Основные проектные решения по строительству коллектора приняты с учетом специфики проектируемого линейного объекта:

- обеспечение пожарной безопасности достигается применением строительных материалов, определяемых технологическими нормами, и соблюдением нормативных противопожарных расстояний от трассы до жилых, общественных и промышленных объектов, лесных массивов и других объектов;
- пожароопасные технологические процессы на проектируемом линейном объекте отсутствуют.

Возможными источниками чрезвычайных ситуаций в процессе эксплуатации могут являться взрывы, пожары в топливных системах автотранспорта при дорожно-транспортных происшествиях.

Производство работ при строительстве дороги должно осуществляться при строгом соблюдении мер противопожарной безопасности:

- категорически запрещается применение открытого огня для разогрева вяжущих, применения открытого огня для сжигания горючих материалов, в целях теплообразования или ликвидации отходов допускается как исключение в разовом порядке с разрешения вышестоящих организаций;

Изм.	Кол.уч.	Лист	№	Подп.	Дата
Изм.	Кол.уч.	Лист	№	Подп.	Дата

- при необходимости подогрева воздуха, строительных инертных материалов, воды, разогрева грунта и т.п. как правило, использовать тепловое оборудование централизованного питания (электрическое, паровое, водяное и т.п.), что обеспечивает меньшие затраты топлива, меньшее загрязнение атмосферы, меньшую вероятность возникновения пожара;
- заправка дорожных и транспортных машин топливом и смазочными материалами должны производиться в специально выделенном месте, оборудованном средствами и инвентарем противопожарной безопасности;
- не должны допускаться к работе машины с неисправными или неотрегулированными двигателями и топливной аппаратурой;
- склады горюче-смазочных материалов должны быть отделены от других зданий и сооружений, лесных массивов, сельскохозяйственных территорий, противопожарными разрывами и оборудованы средствами пожаротушения

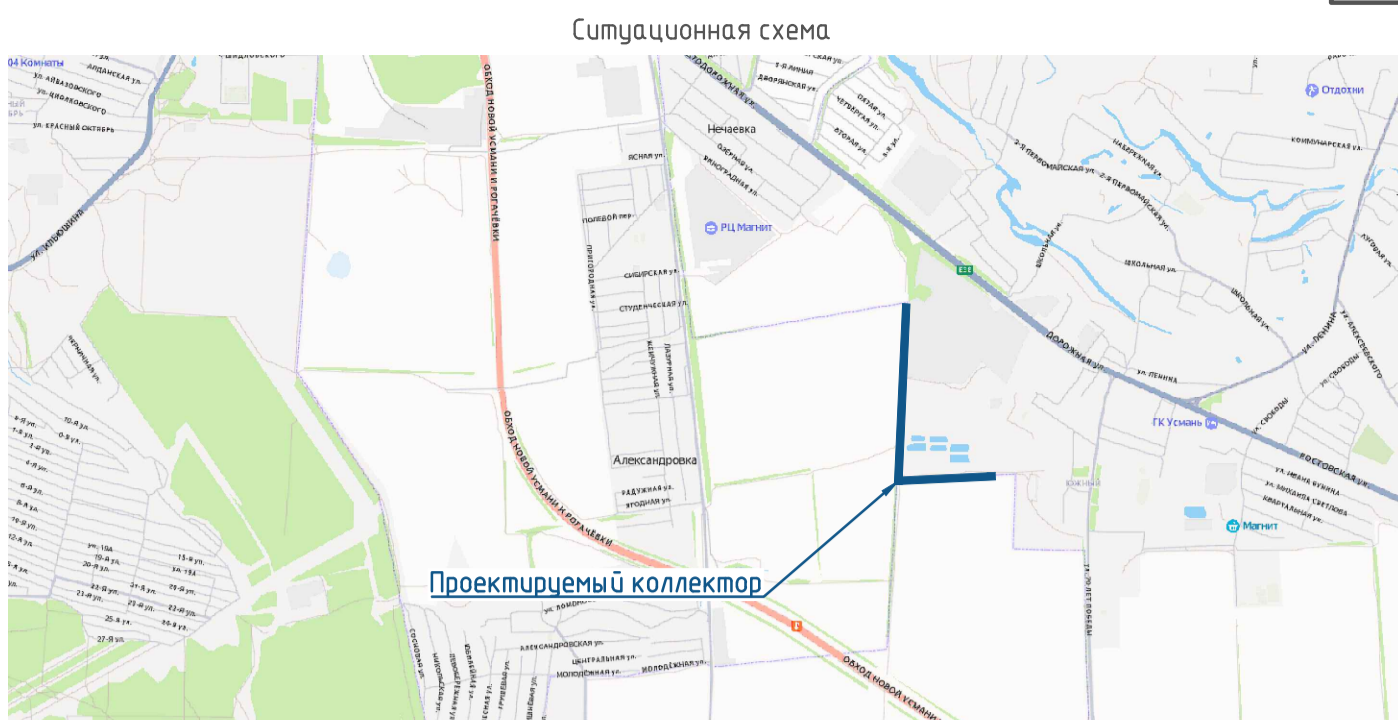
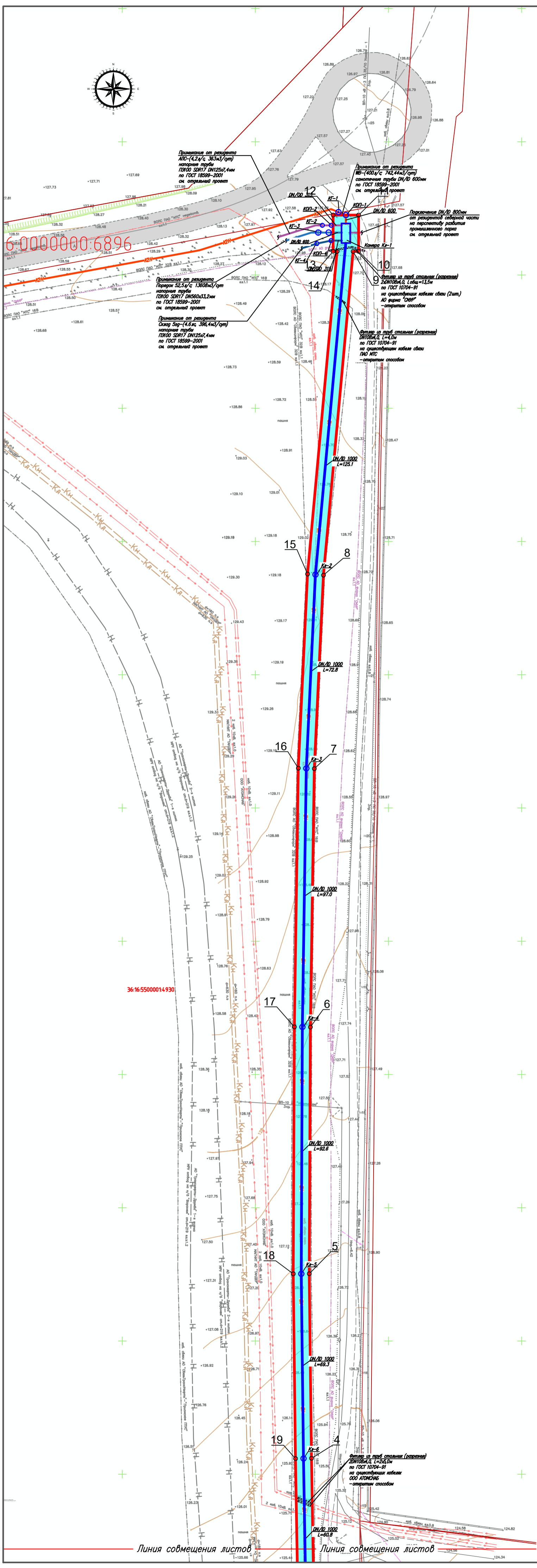
При выборе варианта дорожного движения определены следующие критерии оценки:

- размещение, проектирование и строительство объектов производится с учетом требований стандартов и технических норм, экологической безопасности, строительства и эксплуатации коллектора;
- объекты не должны ухудшать видимость на ближайшей автомобильной дороге и другие условия безопасности дорожного движения и эксплуатации, а также создавать угрозу безопасности населения.

Взаим. инв. №	
Подп. и дата	
Инв. № подл.	

Изм.	Кол.уч.	Лист	№	Подп.	Дата

5SG-P260_ППТ1_ПЗ



Условные обозначения

Обозначения	Название
	Кадастровые границы участков
	Граница постоянного отвода территории для установления сервитута
	Существующие дороги
	Поворотные точки красных линий проектируемого участка
	Линия электропередач воздушная
	Кабельная линия электропередач
	Газопровод высокого давления
	Канализация лифневая
	Канализация лифневая напорная
	Сети связи
	Колодец

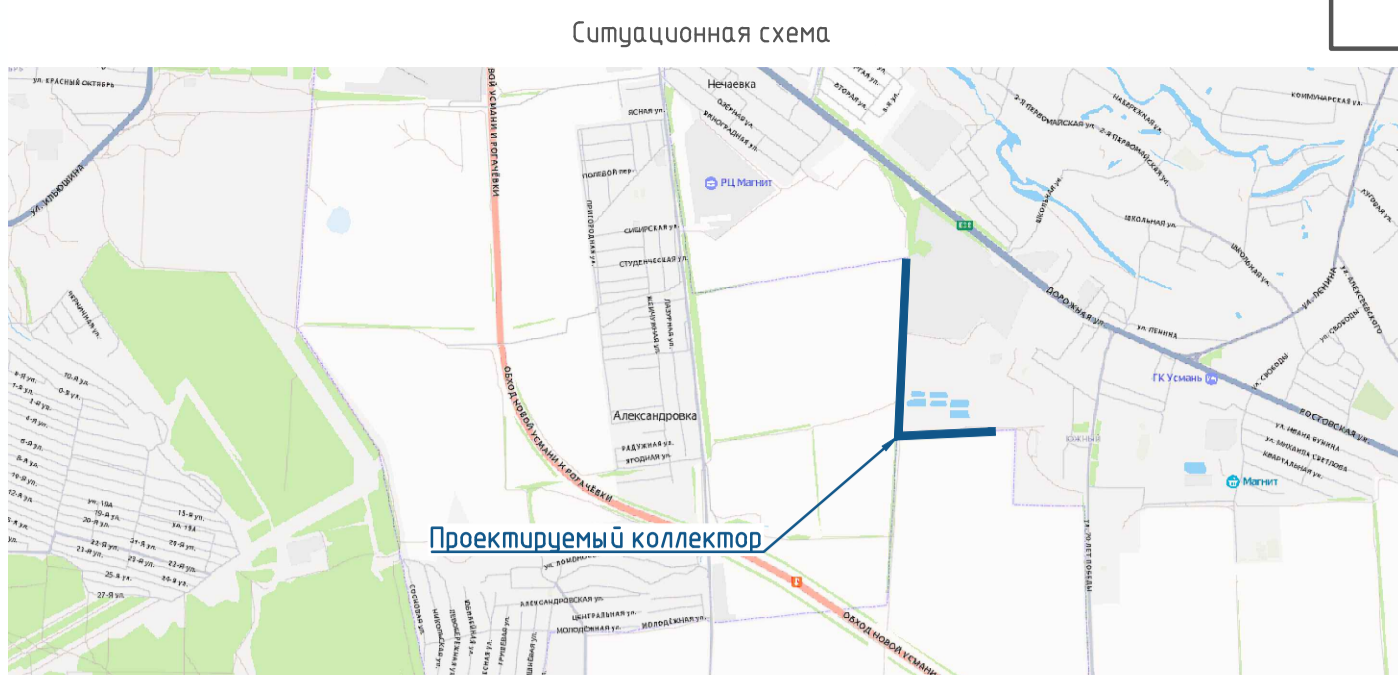
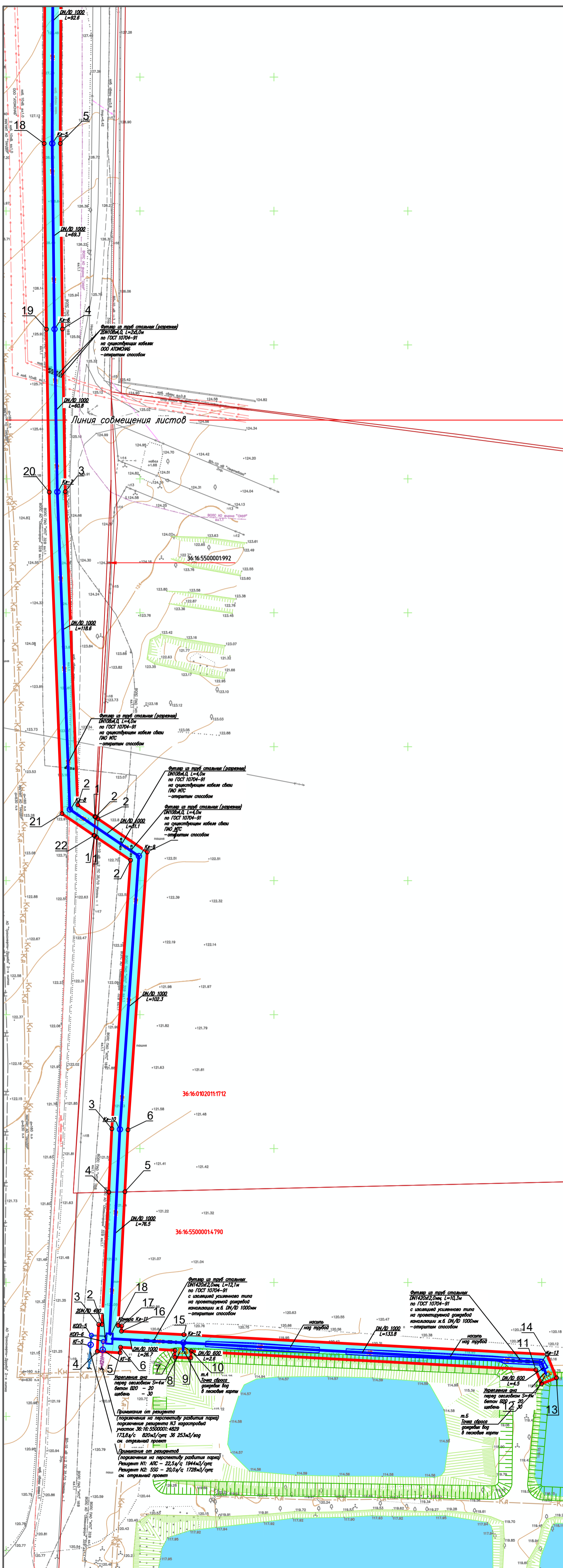
Поворотные точки границы зоны планируемого размещения линейного объекта (постоянный отвод)
36:16:5500001:4:930 часть з/у 001 (Лист 1)

№ п/п	X	Y
4	508055.94	1310571.05
5	508125.20	1310570.20
6	508217.77	1310570.63
7	508314.74	1310572.11
8	508387.37	1310575.55
9	508508.87	1310586.69
10	508508.87	1310588.78
11	508522.47	1310588.78
12	508522.47	1310579.18
13	508508.87	1310579.18
14	508508.87	1310580.66
15	508387.79	1310569.57
16	508314.93	1310566.11
17	508217.83	1310564.63
18	508125.18	1310564.20
19	508055.85	1310565.05

Перечень и сведения о площади образуемых земельных участков, в том числе возможные способы и образования

Условный номер образуемого земельного участка	Площадь первоначального з/у, м²	Площадь образуемого з/у, м²	Возможный способ образования земельного участка	Категория земель	Вид разрешенного использования земельного участка
34.001	1528751	3995	Раздел 36:16:5500001:4:930 часть з/у	Земли населенных пунктов	Для сельскохозяйственного производства
34.002	100	2	Раздел 36:16:5500001:1992 часть з/у	Земли населенных пунктов	Для сельскохозяйственного производства
34.003		6	36:16:0102011:341 (образование из НГС)	Земли населенных пунктов	Предоставление коммунальных услуг (код 3.1.1)
34.004	103952	886	Раздел 36:16:0102011:1714 часть з/у	Земли населенных пунктов	Складские площадки
34.005	291836	1388	Раздел 36:16:5500001:4:790 часть з/у	Земли населенных пунктов	Для сельскохозяйственного производства

Изм.						5SG-P260-ППТ.1		
Коллектор лифневой канализации расположенный по адресу: Воронежская область Новоусманский район, юго-восточная часть кадастрового квартала 36:16:5500001, 36:16:0102011						Стадия	Лист	Листов
						п	1.1	
Разраб.	Щекланова	Проект планировки территории				000 "Группа Пятой Сезон"		
Провер.	Котлярова	Схема границ постоянного отвода территории для установления сервитута М1:1000						
Н.контр.	Кандаурова							



Условные обозначения

Обозначения	Название
	Кадастровые границы участков
	Граница постоянного отвода территории для установления сервитута
	Существующие дороги
2	Поворотные точки красных линий проектируемого участка
	Линия электропередач воздушная
	Кабельная линия электропередач
	Газопровод высокого давления
	Канализация ливневая
	Канализация ливневая напорная
	Сети связи
	Колодец

Поворотные точки границы зоны планируемого размещения линейного объекта (постоянный отвод) 36:16:5500001:4930 часть з/у 001 (Лист 2)	Поворотные точки границы зоны планируемого размещения линейного объекта (постоянный отвод) 36:16:0102011:1714 часть з/у 004 (Лист 2)	Поворотные точки границы зоны планируемого размещения линейного объекта (постоянный отвод) 36:16:5500001:4790 часть з/у 005 (Лист 2)						
№ п/п	X	Y	№ п/п	X	Y	№ п/п	X	Y

1	507873.92	1310583.15
2	507878.25	1310576.75
3	507995.22	1310572.11
20	507995.05	1310566.11
21	507874.98	1310570.87
22	507866.90	1310582.81
1	507873.92	1310583.15

1	507866.21	1310583.83
2	507857.66	1310596.46
3	507757.34	1310589.50
4	507733.71	1310588.32
5	507733.85	1310594.34
6	507756.98	1310595.49
7	507860.69	1310602.69
8	507873.15	1310584.28
1	507866.21	1310583.83

1	507733.71	1310588.32
2	507684.24	1310585.85
3	507684.32	1310584.57
4	507674.23	1310584.01
5	507673.75	1310592.59
6	507675.80	1310592.71
7	507674.68	1310613.10
8	507672.10	1310612.99
9	507671.85	1310618.98
10	507674.36	1310619.09
11	507667.35	1310747.79
12	507662.16	1310749.87
13	507664.40	1310755.44
14	507673.13	1310751.93
15	507680.51	1310616.38
16	507681.79	1310593.05
17	507683.83	1310593.16
18	507683.91	1310591.84
19	507733.85	1310594.34
1	507733.71	1310588.32

Поворотные точки границы зоны планируемого размещения линейного объекта (постоянный отвод) Раздел НГС часть з/у 003 (Лист 2) НГС часть з/у

1	507866.77	1310583.01
2	507873.73	1310583.42
3	507873.92	1310583.15
4	507866.90	1310582.81
1	507866.77	1310583.01

1	507866.21	1310583.83
2	507873.15	1310584.28
3	507873.73	1310583.42
4	507866.77	1310583.01
1	507866.21	1310583.83

1	507866.21	1310583.83
2	507873.15	1310584.28
3	507873.73	1310583.42
4	507866.77	1310583.01
1	507866.21	1310583.83

Поворотные точки границы зоны планируемого размещения линейного объекта (постоянный отвод) Раздел НГС часть з/у 003 (Лист 2) НГС часть з/у

1	507866.21	1310583.83
2	507873.15	1310584.28
3	507873.73	1310583.42
4	507866.77	1310583.01
1	507866.21	1310583.83

1	507866.21	1310583.83
2	507873.15	1310584.28
3	507873.73	1310583.42
4	507866.77	1310583.01
1	507866.21	1310583.83

1	507866.21	1310583.83
2	507873.15	1310584.28
3	507873.73	1310583.42
4	507866.77	1310583.01
1	507866.21	1310583.83

Перечень и сведения о площади образуемых земельных участков, в том числе возможные способы и образования

Условный номер образуемого земельного участка	Площадь первоначального з/у, м²	Площадь образуемого з/у, м²	Возможный способ образования земельного участка	Категория земель	Вид разрешенного использования земельного участка
34.001	1528751	3995	Раздел 36:16:5500001:4930 часть з/у	Земли населенных пунктов	Для сельскохозяйственного производства
34.002	100	2	Раздел 36:16:5500001:992 часть з/у	Земли населенных пунктов	Для сельскохозяйственного производства
34.003		6	36:16:0102011:341 (образование из НГС)	Земли населенных пунктов	Предоставление коммунальных услуг (код 3.1.1)
34.004	103952	886	Раздел 36:16:0102011:1714 часть з/у	Земли населенных пунктов	Складские площадки
34.005	291836	1388	Раздел 36:16:5500001:4790 часть з/у	Земли населенных пунктов	Для сельскохозяйственного производства

SSG-P260-ППТ.1

Коллектор ливневой канализации расположенный по адресу: Воронежская область Новоусманский район, юго-восточная часть кадастрового квартала 36:16:5500001, 36:16:0102011

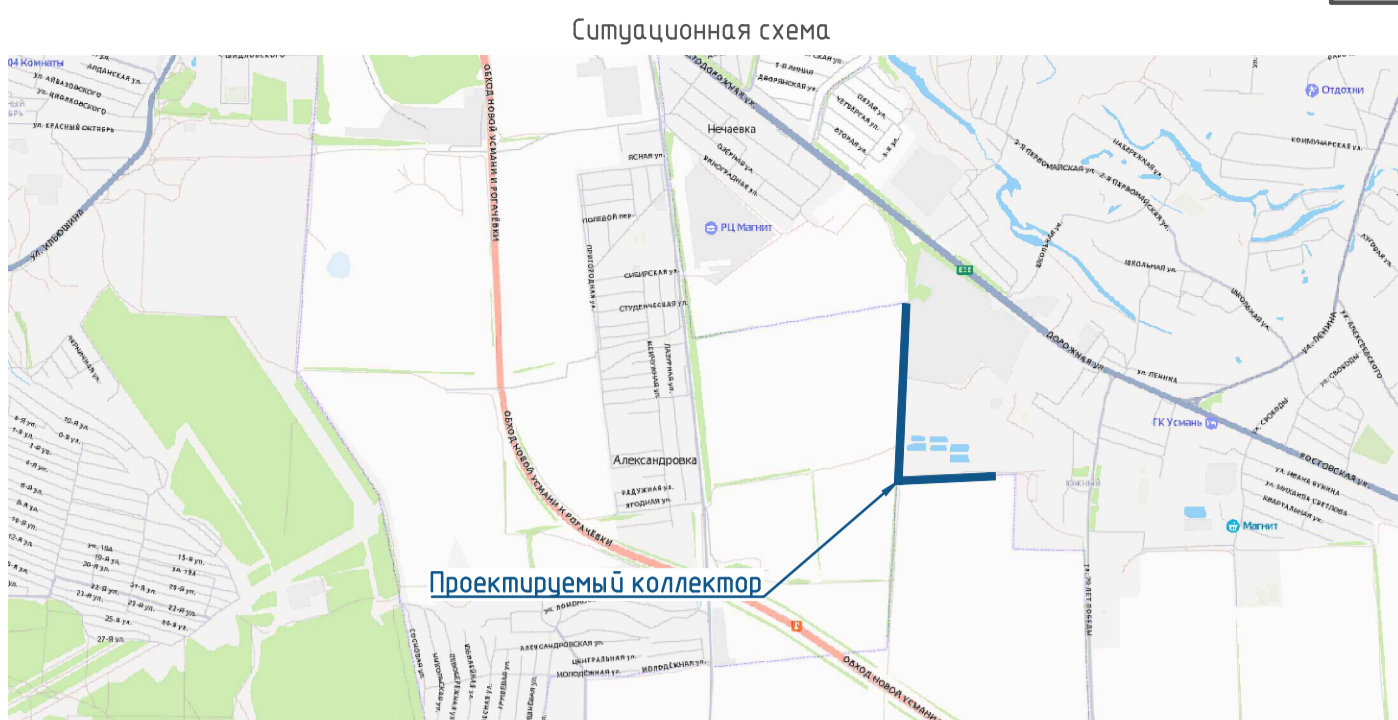
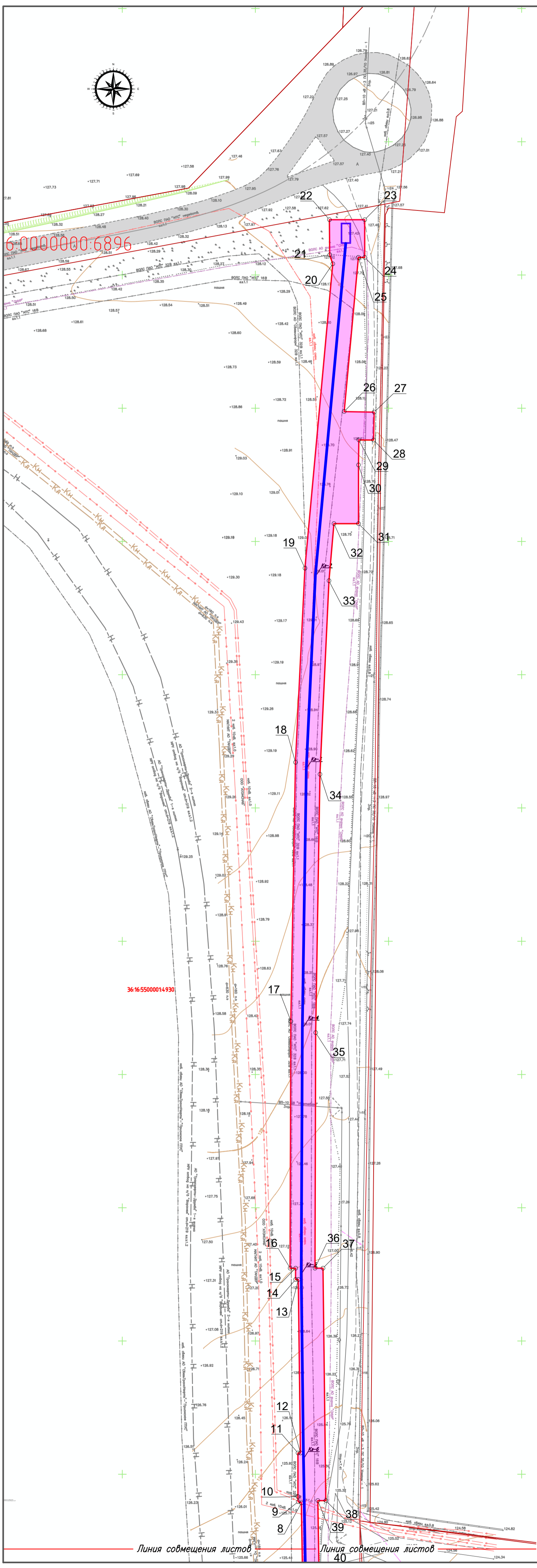
Изм.	Кол. уч.	Лист	№ док.	Подп.	Дата
Разраб.	Щекланова				
Провер.	Котлярова				
Н.контр.	Кандаурова				

Проект планировки территории

Стадия	Лист	Листов
п	12	

Схема границ постоянного отвода территории для установления сервитута М1:1000

ООО "Группа Пятой Сезон"



Условные обозначения

Обозначения	Название
	Кадастровые границы участков
	Граница зоны размещения линейного объекта
	Существующие дороги
	Линия электропередач воздушная
	Кабельная линия электропередач
	Газопровод высокого давления
	Канализация ливневая
	Канализация ливневая напорная
	Сети связи

Поворотные точки границы зоны планируемого размещения линейного объекта (временный отвод) (Лист 1)
36:16:5500001:4930/чзц001

№ п/п	X	Y
8	508039.22	1310567.24
9	508039.68	1310566.07
10	508041.58	1310566.00
11	508057.95	1310566.00
12	508057.95	1310566.92
13	508123.07	1310566.13
14	508123.07	1310565.08
15	508127.31	1310565.08
16	508127.31	1310563.04
17	508219.98	1310563.33
18	508317.10	1310565.04
19	508389.97	1310568.59
20	508504.20	1310579.06
21	508507.60	1310577.91
22	508520.74	1310577.80
23	508520.74	1310591.04
24	508506.60	1310591.04
25	508506.60	1310588.66
26	508448.76	1310583.36
27	508448.55	1310594.60
28	508438.05	1310594.40
29	508438.10	1310588.85
30	508428.70	1310588.70

31	508406.70	1310588.70
32	508406.70	1310579.50
33	508385.27	1310577.62
34	508312.65	1310574.24
35	508215.67	1310572.62
36	508127.31	1310572.38
37	508127.31	1310575.38
38	508040.08	1310576.42
39	508040.08	1310573.42

Перечень и сведения о площади образуемых земельных участков, в том числе возможные способы и образования

Условный номер образуемого земельного участка	Площадь первоначального з/у, м²	Площадь образуемого з/у, м²	Возможный способ образования земельного участка	Категория земель	Вид разрешенного использования земельного участка
39.001	1528751	6451	Раздел 36:16:5500001:4930 часть з/у	Земли населенных пунктов	Для сельскохозяйственного производства
39.002	100	3	Раздел 36:16:5500001:992 часть з/у	Земли населенных пунктов	Для сельскохозяйственного производства
39.003		9	36:16:0102011:391 (образование из НГС)	Земли населенных пунктов	Предоставление коммунальных услуг (код 3.1.1)
39.004	103952	1693	Раздел 36:16:0102011:1714 часть з/у	Земли населенных пунктов	Складские площадки
39.005	291836	2544	Раздел 36:16:5500001:4790 часть з/у	Земли населенных пунктов	Для сельскохозяйственного производства

SSG-P260-ППТ.1

Коллектор ливневой канализации расположенный по адресу: Воронежская область Новоусманский район, юго-восточная часть кадастрового квартала 36:16:0102011

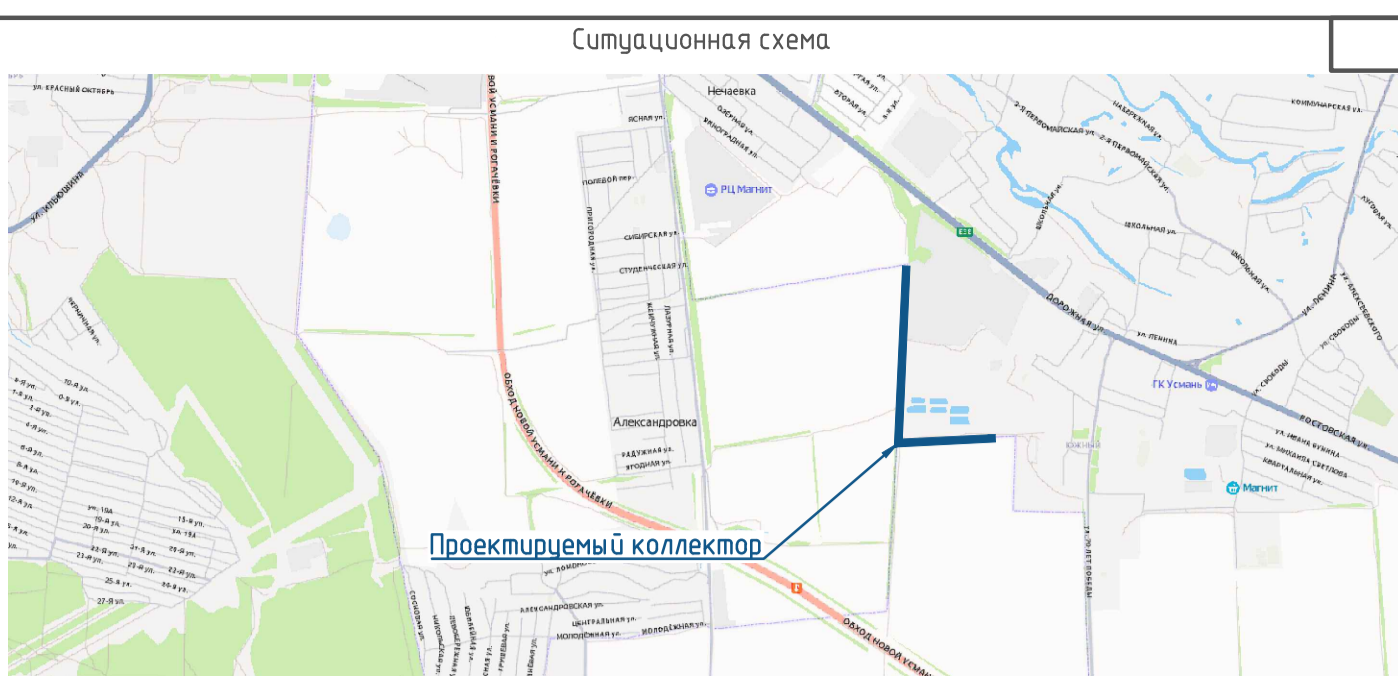
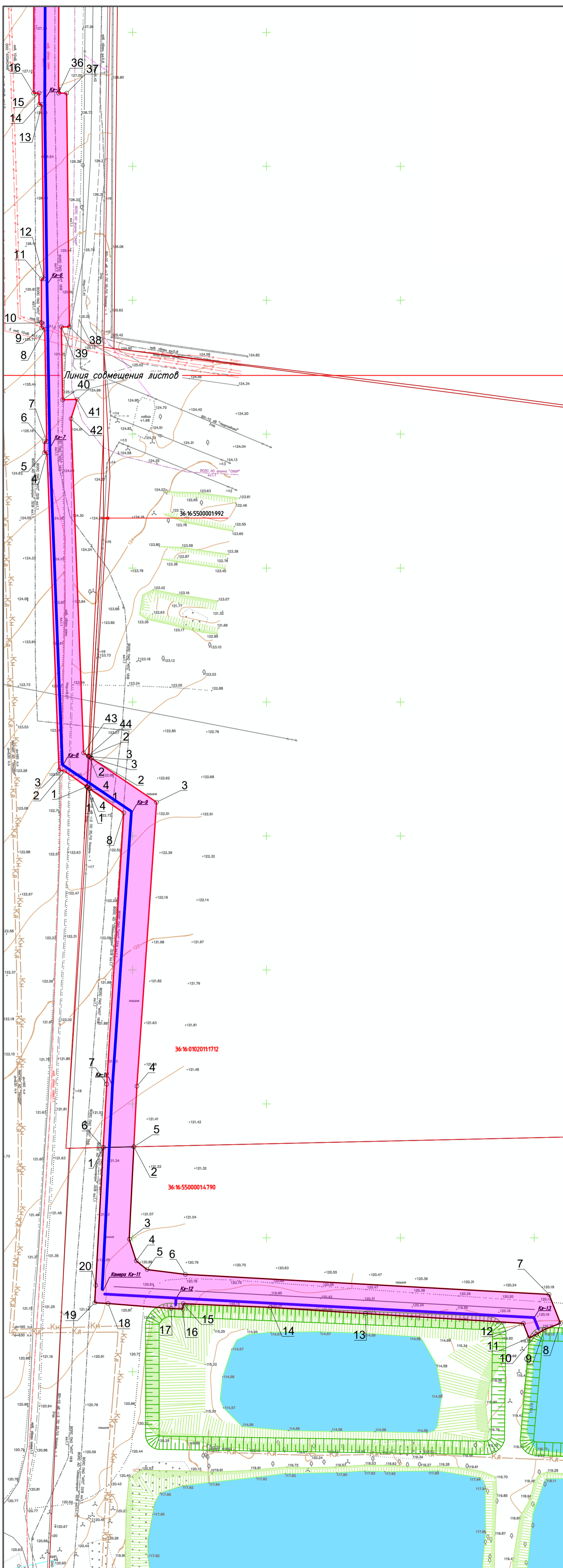
Изм.	Кол. уч.	Лист	№ док.	Подп.	Дата
Разраб.	Щекланова				
Провер.	Котлярова				
Н.контр.	Кандаурова				

Проект планировки территории

Стадия	Лист	Листов
п	2.1	

Схема границ зоны размещения линейного объекта М1:1000

000 "Группа Пятой Сезон"



Условные обозначения

Обозначения	Название
	Кадастровые границы участков
	Граница зоны размещения линейного объекта
	Существующие дороги
	Линия электропередач воздушная
	Кабельная линия электропередач
	Газопровод высокого давления
	Канализация ливневая
	Канализация ливневая напорная
	Сети связи

Поборотные точки границы зоны планируемого размещения линейного объекта (временный отвод) (Лист 2)
36:16:5500001:4:930/чзю001

№ п/п	X	Y
1	507868.43	1310582.86
2	507874.23	1310574.65
3	507874.56	1310572.54
4	507993.08	1310568.09
5	507993.08	1310567.06
6	507997.18	1310567.06
7	507997.18	1310567.97
40	508012.85	1310573.90
41	508013.00	1310579.30
42	508005.76	1310577.02
43	507881.03	1310581.74
44	507879.89	1310583.41

Поборотные точки границы зоны планируемого размещения линейного объекта (временный отвод) (Лист 2)
36:16:5500001:992/чзю002

№ п/п	X	Y
1	507868.41	1310582.89
2	507879.88	1310583.44
3	507879.65	1310583.77
4	507868.26	1310583.09
1	507868.41	1310582.89

Поборотные точки границы зоны планируемого размещения линейного объекта (временный отвод) (Лист 2) НГС чзю003

№ п/п	X	Y
1	507868.29	1310583.10
2	507879.63	1310583.77
3	507879.11	1310584.54
4	507867.72	1310583.91
1	507868.29	1310583.10

Поборотные точки границы зоны планируемого размещения линейного объекта (временный отвод) (Лист 2)
36:16:0102011:1714/чзю004

№ п/п	X	Y
1	507867.69	1310583.91
2	507879.13	1310584.55
3	507862.60	1310608.96
4	507756.61	1310601.61
5	507733.99	1310600.48
6	507733.73	1310589.07
7	507757.30	1310590.37
8	507858.63	1310596.73
1	507867.69	1310583.91

Поборотные точки границы зоны планируемого размещения линейного объекта (временный отвод) (Лист 2)
36:16:5500001:4:790/чзю005

№ п/п	X	Y
1	507733.72	1310589.07
2	507733.98	1310600.48
3	507699.48	1310598.76
4	507691.40	1310601.36
5	507688.12	1310605.42
6	507686.37	1310619.70
7	507678.87	1310755.48
8	507668.10	1310759.74
9	507665.69	1310753.68
10	507664.00	1310750.85
11	507662.63	1310747.99
12	507668.07	1310745.89
13	507671.69	1310686.93
14	507674.03	1310651.38
15	507675.40	1310618.90
16	507673.41	1310618.82
17	507673.62	1310614.41
18	507675.47	1310590.86
19	507675.75	1310585.87
20	507682.24	1310586.23
1	507733.72	1310589.07

Перечень и сведения о площади образуемых земельных участков, в том числе возможные способы и образования

Условный номер образуемого земельного участка	Площадь первоначального з/у, м ²	Площадь образуемого з/у, м ²	Возможный способ образования земельного участка	Категория земель	Вид разрешенного использования земельного участка
39.001	1528751	6451	Раздел 36:16:5500001:4:930 часть з/у	Земли населенных пунктов	Для сельскохозяйственного производства
39.002	100	3	Раздел 36:16:5500001:992 часть з/у	Земли населенных пунктов	Для сельскохозяйственного производства
39.003		9	36:16:0102011:391 (образование из НГС)	Земли населенных пунктов	Предоставление коммунальных услуг (код 3.1.1)
39.004	103952	1693	Раздел 36:16:0102011:1714 часть з/у	Земли населенных пунктов	Складские площадки
39.005	291836	2544	Раздел 36:16:5500001:4:790 часть з/у	Земли населенных пунктов	Для сельскохозяйственного производства

55G-P260-ППТ.1

Коллектор ливневой канализации расположенный по адресу: Воронежская область Новоусманский район, юго-восточная часть кадастрового квартала 36:16:5500001, 36:16:0102011

Изм.	Кол. уч.	Лист	№ док.	Подп.	Дата	Стадия	Лист	Листов
Разраб.	Щекланова							
Провер.	Котлярова					Проект планировки территории		000 "Группа Пятой Сезон"
Н.контр.	Кандаурова							