



Общество с ограниченной ответственностью
«Группа Пятый Сезон»

Заказчик: ИП Чурсин А.Н.

Документация по планировке территории
(проект планировки и проект межевания),
для размещения линейного объекта
«Коллектор ливневой канализации расположенный по
адресу: Воронежская область Новоусманский район,
юго-восточная часть
кадастрового квартала 36:16:5500001»

Том 3. Основная часть проекта межевания территории

Раздел 1. Проект межевания территории.

Графическая часть

Раздел 2. Проект межевания территории.

Текстовая часть

5SG-P260_ПМТ3

2024



Общество с ограниченной ответственностью
«Группа Пятый Сезон»

Свидетельство СРО (N 0241.3-2015-3666153502-II-139 от 25.05.2015)

Документация по планировке территории
(проект планировки и проект межевания),
для размещения линейного объекта
«Коллектор ливневой канализации расположенный по
адресу: Воронежская область Новоусманский район,
юго-восточная часть
кадастрового квартала 36:16:5500001»

Том 3. Основная часть проекта межевания территории

Раздел 1. Проект межевания территории.

Графическая часть

Раздел 2. Проект межевания территории.

Текстовая часть

5SG-P260_ПМТЗ

Директор:

Осицкий С.С.

ГИП:

Дякин Р.В.

Гл. специалист:

Кандаурова Н. А.

Номер раздела	Обозначение	Наименование	Примечание
Том 1. Основная часть проекта планировки территории			
1	5SG-P260_ППТ1	Раздел 1. Проект планировки территории. Графическая часть	
2	5SG-P260_ППТ1	Раздел 2. Положение о размещении линейных объектов	
Том 2. Материалы по обоснованию проекта планировки территории			
3	5SG-P260_ППТ2	Раздел 3. Материалы по обоснованию проекта планировки территории. Графическая часть	
4	5SG-P260_ППТ2	Раздел 4. Материалы по обоснованию проекта планировки территории. Пояснительная записка	
Том 3. Основная часть проекта межевания территории			
1	5SG-P260_ПМТ3	Раздел 1. Проект межевания территории. Графическая часть	
2	5SG-P260_ПМТ3	Раздел 2. Проект межевания территории. Текстовая часть	
Том 4. Материалы по обоснованию проекта межевания территории			
3	5SG-P260_ПМТ4	Раздел 3. Материалы по обоснованию проекта межевания территории. Графическая часть	
4	5SG-P260_ПМТ4	Раздел 4. Материалы по обоснованию проекта планировки территории. Пояснительная записка	

Инв. №подл.	5SG-P260_ППТ_СП						Стади	Лист	Листов
	Состав документации проекта планировки территории линейного объекта								
Инв. №подл.	Изм.	Кол.уч.	Лист	№	Подп.	Дата	ООО «Группа Пятый Сезон»		
	Разработ.л	Демидов							
	ГИП	Дякин							
Инв. №подл.	Н.контр.	Кандаурова							
Подп. и дата									
Взаим. инв. №									

Обозначение	Наименование	Примечание
5SG-P260_ПМТЗ_С	Содержание тома	1
Раздел 1		
5SG-P260_ПМТЗ	Проект межевания территории Графическая часть	
Листы 1.1, 1.2	Чертеж межевания территории (Утверждаемая часть) М 1:1000	На 2-х листах
Раздел 2		
5SG-P260_ПМТЗ	Проект межевания территории. Текстовая часть	14

Инв. №	Подп. и дата	Взaim.	Инв.	5SG-P260_ПМТЗ_С						Стадия	Лист	Листов	
				Изм.	Кол.уч.	Лист	№ док.	Подп.	Дата				
Инв. №	Подп. и дата	Взaim.	Инв.							Содержание тома	П	1	1
				Разработал	Демидов								
				ГИП	Дякин								
				Н.контр.	Кандаурова								
											ООО «Группа Пятый Сезон»		

Содержание пояснительной записки

№ п/п	Наименование раздела, листа	Лист
а)	<p>Перечень образуемых земельных участков, подготавливаемый в форме таблицы:</p> <ul style="list-style-type: none"> - Способы образования земельных участков - Сведения об отнесении (не отнесении) образуемых земельных участков к территории общего пользования - Целевое назначение лесов, вид (виды) разрешенного использования лесного участка, количественные и качественные характеристики лесного участка, сведения о нахождении лесного участка в границах особо защитных участков лесов (в случае, если подготовка проекта межевания территории осуществляется в целях определения местоположения границ образуемых и (или) изменяемых лесных участков) - Условные номера образуемых земельных участков, кадастровые номера или иные ранее присвоенные государственные учетные номера существующих земельных участков, в отношении которых предполагаются их резервирование и (или) изъятие для государственных или муниципальных нужд, их адреса или описание местоположения, перечень и адреса расположенных на таких земельных участках объектов недвижимого имущества (при наличии сведений о них в Едином государственном реестре недвижимости) - Перечень кадастровых номеров существующих земельных участков, на которых линейный объект может быть размещен на условиях сервитута, публичного сервитута, их адреса или описание местоположения, перечень и адреса расположенных на таких земельных участках объектов недвижимого имущества (при наличии сведений о них в Едином государственном реестре недвижимости) - Сведения об отнесении образуемого земельного участка к определенной категории земель (в том числе в случае, если земельный участок в связи с размещением линейного объекта подлежит отнесению к определенной категории земель в силу закона без необходимости принятия решения о переводе земельного участка из состава земель этой категории в другую) или сведения о необходимости перевода земельного участка из состава земель одной категории в другую 	3
б)	Перечень координат характерных точек образуемых земельных участков	8

Взаим. инв. №	
Подп. и дата	
Инв. № подл.	

5SG-P260_ППТ.3_ПЗ						
Изм.	Кол.уч	Лист	№	Подп.	Дата	
Разработал	Демидов					
ГИП	Дякин					
Н.контр.	Кандаурова					
Проект межевания территории. Текстовая часть				Стадия	Лист	Листов
				П	1	14
ООО «Группа Пятый Сезон»						

в)	Сведения о границах территории, применительно к которой осуществляется подготовка проекта межевания, содержащие перечень координат характерных точек таких границ в системе координат, используемой для ведения Единого государственного реестра недвижимости. Координаты характерных точек границ территории, применительно к которой осуществляется подготовка проекта межевания, определяются в соответствии с требованиями к точности определения координат характерных точек границ, установленных в соответствии с Градостроительным кодексом Российской Федерации для территориальных зон	10
г)	Вид разрешенного использования образуемых земельных участков, предназначенных для размещения линейных объектов и объектов капитального строительства, проектируемых в составе линейного объекта, а также существующих земельных участков, занятых линейными объектами и объектами капитального строительства, входящими в состав линейных объектов, в соответствии с проектом планировки территории.	12

Инв.№ ПОДП.	Подп. и дата	Взвеш. инв. №

Изм.	Кол.уч.	Лист	№	Подп.	Дата	

5SG-P260_ППТ.3_ПЗ

а) Перечень образуемых земельных участков, подготавливаемый в форме таблицы

В соответствии с п.1 ст.43 ГрК РФ подготовка проекта межевания территории осуществляется применительно к территории, расположенной в границах одного или нескольких смежных элементов планировочной структуры, границах определенных правилами землепользования и застройки территориальной зоны и (или) границах установленных схемой территориального планирования муниципального района, генеральным планом поселения, функциональной зоны.

Настоящий проект межевания территории разработан в соответствии с Градостроительным кодексом РФ, Земельным кодексом РФ, Правилами землепользования и застройки, региональными и местными нормативами градостроительного проектирования, иными нормативными правовыми актами Российской Федерации, планировочной схемой территории в целях установления границ земельных участков, планируемых под застройку с учетом проектируемых красных линий.

Территория проектирования расположена в пределах кадастрового квартала 36:16:5500001.

В границы территории проектирования включены 2 земельных участка с условными номерами, образованными путем раздела существующих участков, зарегистрированных в ЕГРН с указанием координат границ.

Таблица 1

Условный номер з/у	Кадастровый номер з/у	Вид разрешенного использования по документу	Площадь первоначального з/у, м ²	Площадь образуемого з/у, м ²	Адрес
Этап 1					
:ЗУ.001	Раздел 36:16:5500001:4830 часть з/у	Для сельскохозяйственного производства	1748695.0	4389.0	Вор. область, Новоусманский район, юго-восточная часть кад. квартала 36:16:5500001
:ЗУ002	Раздел 36:16:5500001:4790 часть з/у	Для сельскохозяйственного производства	293578.0	1006.0	
:ЗУ1	Объединение частей з/у 36:16:5500001:4830 36:16:5500001:4790	Для сельскохозяйственного производства		5395.0	

Взвеш. инв. №	
Подп. и дата	
Инв. № подл.	

Изм.	Кол.уч.	Лист	№	Подп.	Дата	5SG-P260_ППТ.3_ПЗ	Лист
							3

Экспликация образуемых земельных участков

Таблица 2

Условный номер образуемого земельного участка	Площадь, м2	Вид разрешенного использования земельного участка
:ЗУ1	5395.0	Предоставление коммунальных услуг (код 3.1.1)

В случае изменения градостроительной ситуации (например, изменение права собственности земельных участков и проч.) реализация проекта межевания территории возможна иным путем на усмотрение кадастрового инженера, способами, предусмотренными Земельным кодексом Российской Федерации, в том числе способом перераспределения, способом образования из государственных земель, способом раздела, способом объединения земельных участков. Кадастровые работы необходимо проводить в том числе в соответствии с Письмами Росреестра России от 19.09.2018 № 14-09458-ГЕ/18 и от 31.10.2017 № 14-12831-ГЕ/17.

Способы образования земельных участков

В соответствии со ст. 11.3 ЗК РФ и проектом межевания территории образование земельных участков осуществляется для строительства линейных объектов.

Согласно Правил землепользования и застройки Отраденского и Усманского 1-го сельских поселений Новоусманского района Воронежской области, предельные параметры размеров земельного участка для линейного объекта не подлежат установлению.

Сведения об отнесении (неотнесении) образуемых земельных участков к территории общего пользования

Согласно Статьи 1 Градостроительного кодекса РФ от 29.12.2004 (в действующей редакции) № 190-ФЗ, территории общего пользования - это территории, которыми беспрепятственно пользуется неограниченный круг лиц (в том числе площади, улицы, проезды, набережные, береговые полосы водных объектов общего пользования, скверы, бульвары).

Взвеш. инв. №	
Подп. и дата	
Инв. № подп.	

Изм.	Кол.уч.	Лист	№	Подп.	Дата

5SG-P260_ППТ.3_ПЗ

Образуемые земельные участки линейных коммунальных объектов относятся к категории общего пользования.

Целевое назначение лесов, вид (виды) разрешенного использования лесного участка, количественные и качественные характеристики лесного участка, сведения о нахождении лесного участка в границах особо защитных участков лесов (в случае, если подготовка проекта межевания территории осуществляется в целях определения местоположения границ образуемых и (или) изменяемых лесных участков)

Лесных участков, а также лесных участков, расположенных в границах особо защитных участков лесов на территории проектируемого коллектора ливневой канализации не выявлено.

Условные номера образуемых земельных участков, кадастровые номера или иные ранее присвоенные государственные учетные номера существующих земельных участков, в отношении которых предполагаются их резервирование и (или) изъятие для государственных или муниципальных нужд, их адреса или описание местоположения, перечень и адреса расположенных на таких земельных участках объектов недвижимого имущества (при наличии сведений о них в Едином государственном реестре недвижимости)

Резервирование и (или) изъятие земельных участков для строительства коллектора ливневой канализации не предусматривается.

Перечень кадастровых номеров существующих земельных участков, на которых линейный объект может быть размещен на условиях сервитута, публичного сервитута, их адреса или описание местоположения, перечень и адреса расположенных на таких земельных участках объектов недвижимого имущества (при наличии сведений о них в Едином государственном реестре недвижимости)

Установление частных сервитутов регулируется статьей 274 Гражданского Кодекса РФ, согласно которой: «Сервитут может устанавливаться для обеспечения прохода и проезда через соседний земельный участок, строительства, реконструкции и (или) эксплуатации линейных объектов, не препятствующих использованию земельного участка в соответствии с разрешенным использованием, а также других нужд собственника недвижимого имущества, которые не могут быть обеспечены без установления сервитута».

Взвеш. инв. №	
Подп. и дата	
Инв. № подл.	

Изм.	Кол.уч.	Лист	№	Подп.	Дата

Линейный объект размещен на условиях сервитута, публичного сервитута на земельных участках.

Сведения об отнесении образуемого земельного участка к определенной категории земель (в том числе в случае, если земельный участок в связи с размещением линейного объекта подлежит отнесению к определенной категории земель в силу закона без необходимости принятия решения о переводе земельного участка из состава земель этой категории в другую) или сведения о необходимости перевода земельного участка из состава земель одной категории в другую

Вид разрешенного использования образуемых земельных участков определялся в соответствии:

- с целевым назначением размещаемого объекта;
- в соответствии с Приказом Росреестра от 10.11.2020 (действующая редакция) № П/0412 «Об утверждении классификатора видов разрешенного использования земельных участков».

Границы территории для размещения линейного объекта расположены на территории категории земель:

- для сельскохозяйственного производства.

Коллектор ливневой канализации планируется размещать в границах производственных зон сельскохозяйственных предприятий села Новая Усмань и села Александровка в соответствии с градостроительным регламентом.

Проект межевания выполнен на основе сведений, полученных из государственного кадастра недвижимости.

Границы вновь образуемых земельных участков устанавливаются по границам смежных земельных участков и (или) требуемой ширины отвода для строительства с учетом обеспечения подъезда ко всем вновь образуемым земельным участкам.

Проектом предусмотрено:

- выделение элементов планировочной структуры территории проектирования;
- установление границ зон планируемого размещения коллектора ливневой канализации;
- обеспечение транспортного обслуживания территории;

Взвеш. инв. №	
Подп. и дата	
Инв. № подп.	

Изм.	Кол.уч.	Лист	№	Подп.	Дата

5SG-P260_ППТ.3_ПЗ

Лист

6

-установление параметров планируемого развития элементов планировочной структуры.

В соответствии с документами территориального планирования в границах планируемой территории не предусмотрено размещение объектов федерального, регионального и местного значения, объектов необходимых для развития, а также включенных в программы комплексного развития систем коммунальной, транспортной и социальной инфраструктуры.

В результате выполнения проекта межевания образуется земельный участок :ЗУ1, площадью 5 395.0 кв. м., состоящий из:

- ЗУ1.001, площадью 4 389.0 кв. м;
- ЗУ1.002, площадью 1 006.0 кв. м.

Согласно Приказа Федеральной службы государственной регистрации, кадастра и картографии от 10.11 2020г. №П/0412 «Об утверждении классификатора видов разрешенного использования земельных участков» (с изменениями и дополнениями). Приложение. «Классификатор видов разрешенного использования земельных участков», земельный участок с условным обозначением ЗУ1 общей площадью 5 395 м² будет отнесен к виду разрешенного использования земельного участка «Предоставление коммунальных услуг (код 3.1.1)

Земельные участки, выделенные в проекте межевания территорий, должны соответствовать требованиям, предъявляемым к формированию земельных участков как объектов государственного учета недвижимости.

Подготовка проектов межевания подлежащих застройке территорий осуществляется в целях установления границ незастроенных земельных участков, планируемых для предоставления физическим и юридическим лицам для строительства.

Размеры земельных участков в границах застроенных территорий устанавливаются с учетом фактического землепользования и градостроительных нормативов и правил, действовавших в период застройки указанных территорий.

Цель разработки проекта межевания:

- Установление границы земельного участка;

Взвеш. инв. №	
Подп. и дата	
Инв. № подп.	

Изм.	Кол.уч.	Лист	№	Подп.	Дата

- Формирование земельного участка, как объекта государственного учета объектов недвижимости и государственной регистрации прав на них.

Основными задачами проекта межевания территории являются:

- Формирование границ земельных участков, предназначенных для размещения линейного объекта – коллектора ливневой канализации;
- Координирование объектов землепользования;
- Установление вида разрешенного использования образуемых земельных участков;
- Установление адреса образуемых земельных участков;
- Соблюдение общественных, частных интересов и прав, затрагиваемых при формировании земельных участков.

б) перечень координат характерных точек образуемых земельных участков

Координаты поворотных точек приведены в системе координат МСК - 36.

Граница территории, в отношении которой разрабатывается проект межевания, имеет следующий перечень координат характерных точек:

Ведомости координат поворотных точек границ проектного межевания

:3У.001

№	X	Y
1	507675.27	1310573.64
2	507684.36	1310574.08
3	507684.44	1310572.78
4	507685.52	1310572.79
5	507686.27	1310563.53
6	507711.36	1310565.76
7	507749.42	1310568.09
8	507894.73	1310568.95
9	507989.2	1310570.39
10	508055.91	1310570.55
11	508125.20	1310569.70
12	508314.76	1310571.61
13	508387.41	1310575.05
14	508509.37	1310586.26
15	508509.37	1310588.28

Взвеш. инв. №	
Подп. и дата	
Инв. № подл.	

Изм.	Кол.уч.	Лист	№	Подп.	Дата

5SG-P260_ППТ.3_ПЗ

Лист

8

16	508521.97	1310588.28
17	508521.97	1310579.68
18	508509.37	1310579.68
19	508509.37	1310581.24
20	508387.75	1310570.06
21	508314.91	1310566.61
22	508125.19	1310564.7
23	508055.89	1310565.55
24	507989.24	1310565.39
25	507894.79	1310563.95
26	507749.59	1310563.09
27	507711.73	1310560.77
28	507676.18	1310557.61
29	507675.27	1310573.64

:3У.002

№	X	Y
1	507675.27	1310573.64
2	507684.36	1310574.08
3	507684.36	1310574.19
4	507682.32	1310574.07
5	507682.32	1310574.07
6	507672.78	1310749.11
7	507663.69	1310757.26
8	507660.67	1310753.25
9	507667.9	1310746.77
10	507674.93	1310617.74
11	507664.79	1310626.83
12	507661.78	1310622.82
13	507675.32	1310610.68
14	507677.32	1310573.79
15	507675.27	1310573.67

:3У1

№	X	Y
1	507663.69	1310757.26
2	507660.67	1310753.25
3	507667.9	1310746.77
4	507674.93	1310617.74
5	507664.79	1310626.83
6	507661.78	1310622.82
7	507675.32	1310610.68
8	507677.32	1310573.79
9	507675.27	1310573.67
10	507676.18	1310557.61
11	507711.73	1310560.77

Инв.№ ПОДП.	Подп. и дата	Взим. инв. №

Изм.	Кол.уч.	Лист	№	Подп.	Дата

5SG-P260_ППТ.3_ПЗ

Лист

9

№	X	Y
12	507749.59	1310563.09
13	507894.79	1310563.95
14	507989.24	1310565.39
15	508055.89	1310565.55
16	508125.19	1310564.7
17	508314.91	1310566.61
18	508387.75	1310570.06
19	508509.37	1310581.24
20	508509.37	1310579.68
21	508521.97	1310579.68
22	508521.97	1310588.28
23	508509.37	1310588.28
24	508509.37	1310586.24
25	508387.41	1310575.05
26	508314.76	1310571.61
27	508125.2	1310569.7
28	508055.91	1310570.55
29	507989.2	1310570.39
30	507894.73	1310568.95
31	507749.42	1310568.09
32	507711.36	1310565.76
33	507686.27	1310563.53
34	507685.52	1310572.79
35	507684.44	1310573.78
36	507684.36	1310574.19
37	507682.32	1310574.07
38	507682.32	1310574.07
39	507672.78	1310749.11

в) Сведения о границах территории, применительно к которой осуществляется подготовка проекта межевания, содержащие перечень координат характерных точек таких границ в системе координат, используемой для ведения Единого государственного реестра недвижимости. Координаты характерных точек границ территории, применительно к которой осуществляется подготовка проекта межевания, определяются в соответствии с требованиями к точности определения координат характерных точек границ, установленных в соответствии с Градостроительным кодексом Российской Федерации для территориальных зон

Цель проведения межевания: определение и установление границ земельных участков для строительства объекта «Коллектор ливневой канализации расположенный по адресу: Воронежская область Новоусманский район, юго-восточная часть кадастрового квартала

Взвеш. инв. №	
Подп. и дата	
Инв. № подл.	

Изм.	Кол.уч.	Лист	№	Подп.	Дата

5SG-P260_ППТ.3_ПЗ

36:16:5500001. Общая площадь земельных участков в границах проектирования – 5 395м².

Прохождение границ образуемого земельного участка обусловлено сложившейся архитектурной застройкой в пределах кадастрового квартала 36:16:5500001, сведения о котором содержатся в кадастровом плане территории.

Проектом межевания территории предлагается образовать из земель, находящихся в государственной, муниципальной или частной собственности, земельные участки с рекомендуемым видом разрешенного использования согласно классификатора видов разрешенного использования земельных участков, утвержденного Приказом Федеральной службы государственной регистрации, кадастра и картографии от 10.11.2020г. №П/0412 (действующая редакция) – «Предоставление коммунальных услуг (код 3.1.1)

Территория межевания должна быть разделена в проекте на земельные участки без пропусков и наложений.

При разработке проекта межевания необходимо учитывать границы фактического землепользования объектов, расположенных на территории проектирования, а также границы ранее предоставленных участков землепользований (при наличии), границы земельных участков памятников истории и культуры, установленных в соответствии с законодательством об объектах культурного наследия (памятниках истории и культуры) народов Российской Федерации (при наличии).

В проекте межевания территории границы образуемых земельных участков установлены в соответствии с нормативно-правовыми актами, регулирующими отношения в сфере градостроительной деятельности, в зависимости от функционального назначения территориальной зоны и обеспечения условий эксплуатации объектов недвижимости, включая проезды, проходы к ним.

При разработке проекта межевания территории сложившейся застройки недопустимо достижение требуемых качественных характеристик одних земельных участков соседней застройки за счет потери качественных характеристик других земельных участков.

Взвеш. инв. №	
Подп. и дата	
Инв. № подп.	

Изм.	Кол.уч.	Лист	№	Подп.	Дата

Допускаются отклонения от нормативной площади в следующих случаях:

- когда это обусловлено требованием о том, что территория межуется без пропусков;
- когда это обусловлено требованием избежать планировочных дефектов формы земельного участка;
- когда это обусловлено требованием о защите участков соседней застройки;
- когда это обусловлено требованием о том, что граница земельного участка, выходящего на красную линию, проходит по красной линии;
- когда это обусловлено особенностями рельефа.

В процессе установления границ земельного участка происходит формирование внешних границ участка земли, которые позволят выделить его из группы смежных участков. Кроме того, установление границ участка должно осуществляться с привязкой к границам соседних участков.

На основании проекта межевания территории будет осуществляться постановка на Государственный кадастровый учет земельных участков.

Предусматриваются мероприятия по переводу земель в другую категорию.

Настоящий проект обеспечивает равные права и возможности правообладателей земельных участков в соответствии с действующим законодательством.

г) Вид разрешенного использования образуемых земельных участков, предназначенных для размещения линейных объектов и объектов капитального строительства, проектируемых в составе линейного объекта, а также существующих земельных участков, занятых линейными объектами и объектами капитального строительства, входящими в состав линейных объектов, в соответствии с проектом планировки территории

Вид разрешенного использования образуемых земельных участков соответствует виду разрешенного использования земельных участков в пределах кадастрового квартала 36:16:5500001, расположенного в границах Отрадненского и Усманского 1-го сельских поселений в соответствии с градостроительными регламентами

Взвеш. инв. №	
Подп. и дата	
Инв. № подп.	

Изм.	Кол.уч.	Лист	№	Подп.	Дата

5SG-P260_ППТ.3_ПЗ

Лист

12

Правил землепользования и застройки Отраденского и Усманского 1-го сельских поселения Новоусманского муниципального района Воронежской области (в действующей редакции),

Градостроительный регламент. Правила землепользования и застройки Отраденского сельского поселения Новоусманского муниципального района Воронежской области.

Производственная зона села Александровка П1/2

Таблица 2

№ п/п	Код ВРИ	Наименование ВРИ	Предельные (минимал. И (или) максимал.) размеры земельных участков, в том числе их площадь, м2		Макс м. Проц. застр. в границах зем. участка	Предел. кол-во этажей или предел. высота зданий, строен., сооруж.	Мин. отступы от границ зем. уч-ков в целях опред. мест доп. размещ. зданий, строений, сооружен, за пределами кот. запрещ. строительство
			min	max			
ОСНОВНЫЕ ВИДЫ РАЗРЕШЕННОГО ИСПОЛЬЗОВАНИЯ ЗЕМЕЛЬНЫХ УЧАСТКОВ И ОБЪЕКТОВ КАПИТАЛЬНОГО СТРОИТЕЛЬСТВА							
3	3.1	Коммунальное обслуживание	не подлежат установлению				
23	12.0	Земельные участки (территории) общего пользования	не подлежат установлению				
24	12.0.1	Улично-дорожная сеть	не подлежат установлению				
25	12.0.2	Благоустройство территории	не подлежат установлению				

Градостроительный регламент Усманского 1-го сельского поселения.

Производственная зона села Новая Усмань П1/1

Таблица 2.1

№	Код	Наименование ВРИ	Предельные (минимал. и (или) максимал.) размеры земельных	Макс. проц. застр. в границах	Предел. кол-во этажей или предел. высота	Мин. отступы от границ зем. уч-ков в целях опред. мест доп. размещ. зданий,

Взвеш. инв. №	
Подп. и дата	
Инв. № подп.	

Изм.	Кол.уч.	Лист	№	Подп.	Дата

п/п	ВРИ		участков, в том числе их площадь, м ²		зем. участка	зданий, строен., сооруж.	строений, сооружен, за пределами кот. запрещ. строительство
			min	max			
ОСНОВНЫЕ ВИДЫ РАЗРЕШЕННОГО ИСПОЛЬЗОВАНИЯ ЗЕМЕЛЬНЫХ УЧАСТКОВ И ОБЪЕКТОВ КАПИТАЛЬНОГО СТРОИТЕЛЬСТВА							
3	3.1	Коммунальное обслуживание	не подлежат установлению				
22	12.0	Земельные участки (территории) общего пользования	не подлежат установлению				
23	12.0.1	Улично-дорожная сеть	не подлежат установлению				
24	12.0.2	Благоустройство территории	не подлежат установлению				

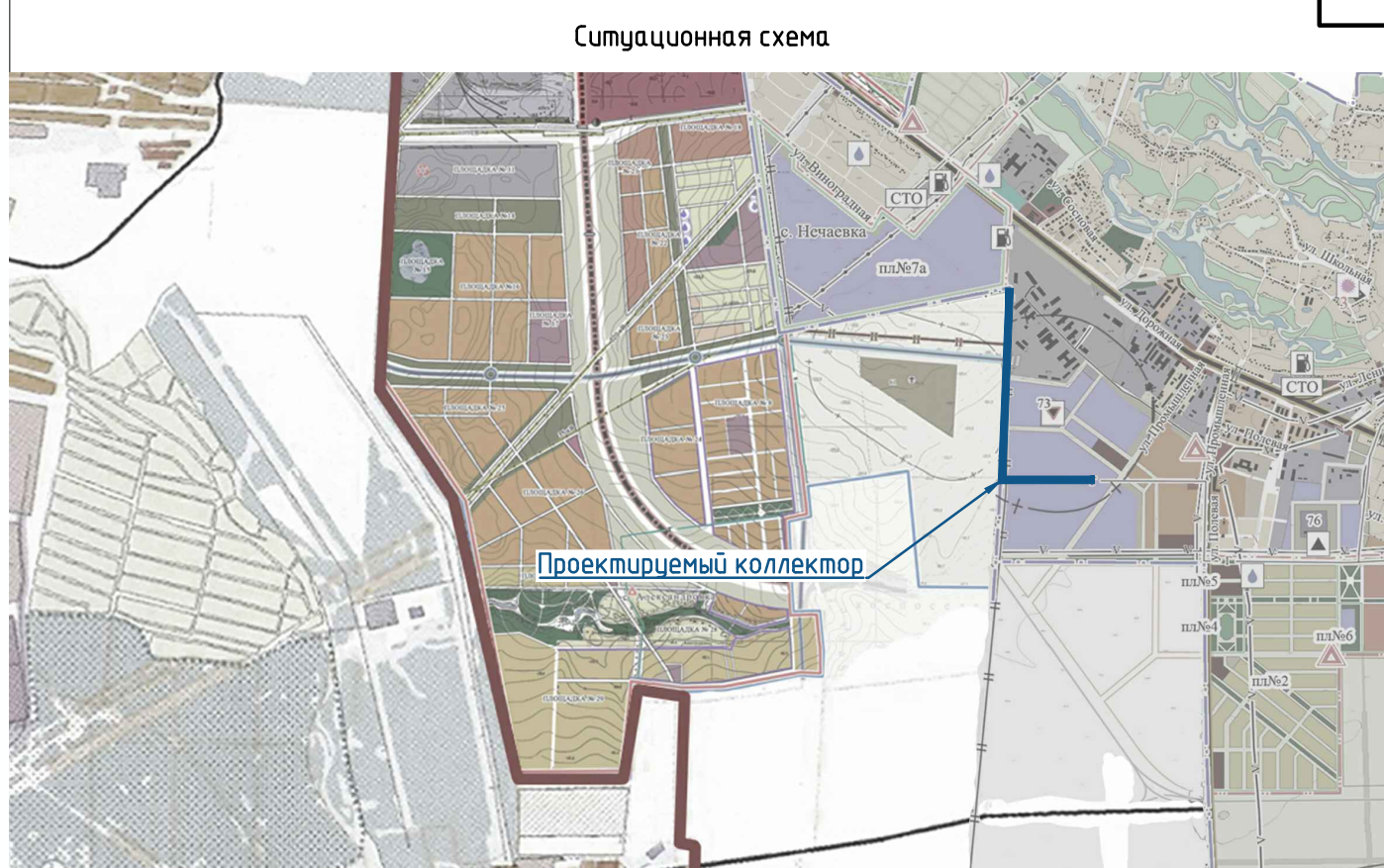
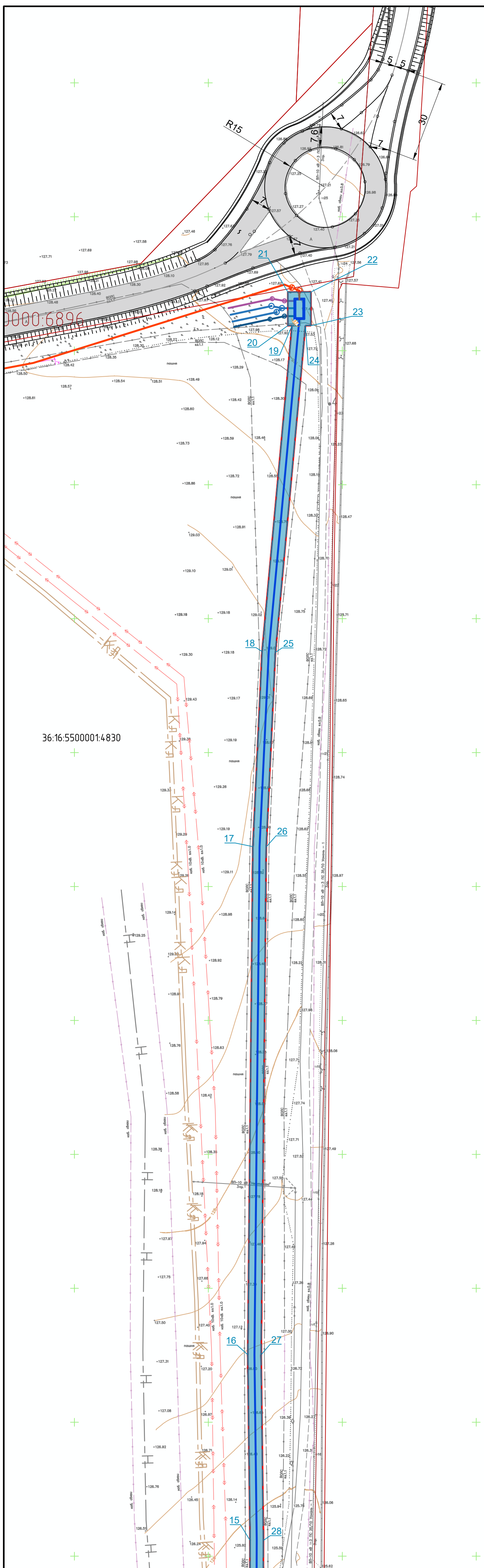
Инв.№ подл.	
Подп. и дата	
Взвеш. инв. №	

Изм.	Кол.уч.	Лист	№	Подп.	Дата

5SG-P260_ППТ.3_ПЗ

Лист

14



Условные обозначения

Обозначения	Название
	Кадастровые границы участков
	Граница красных линий проектируемого участка
	Граница зоны планируемого размещения линейного объекта
	Существующие дороги
	Поворотные точки образуемого земельного участка
	Линия электропередач воздушная
	Кабельная линия электропередач
	Газопровод высокого давления
	Канализация ливневая
	Канализация ливневая напорная
	Сети связи

Поворотные точки границ участка ЗУ.1 и красных линий (Лист 1)

№	X	Y
15	508055.89	1310565.55
16	508125.19	1310564.7
17	508314.91	1310566.61
18	508387.75	1310570.06
19	508509.37	1310581.24
20	508509.37	1310579.68
21	508521.97	1310579.68
22	508521.97	1310588.28
23	508509.37	1310588.28
24	508509.37	1310586.26
25	508387.41	1310575.05
26	508314.76	1310571.61
27	508125.2	1310569.7
28	508055.91	1310570.55

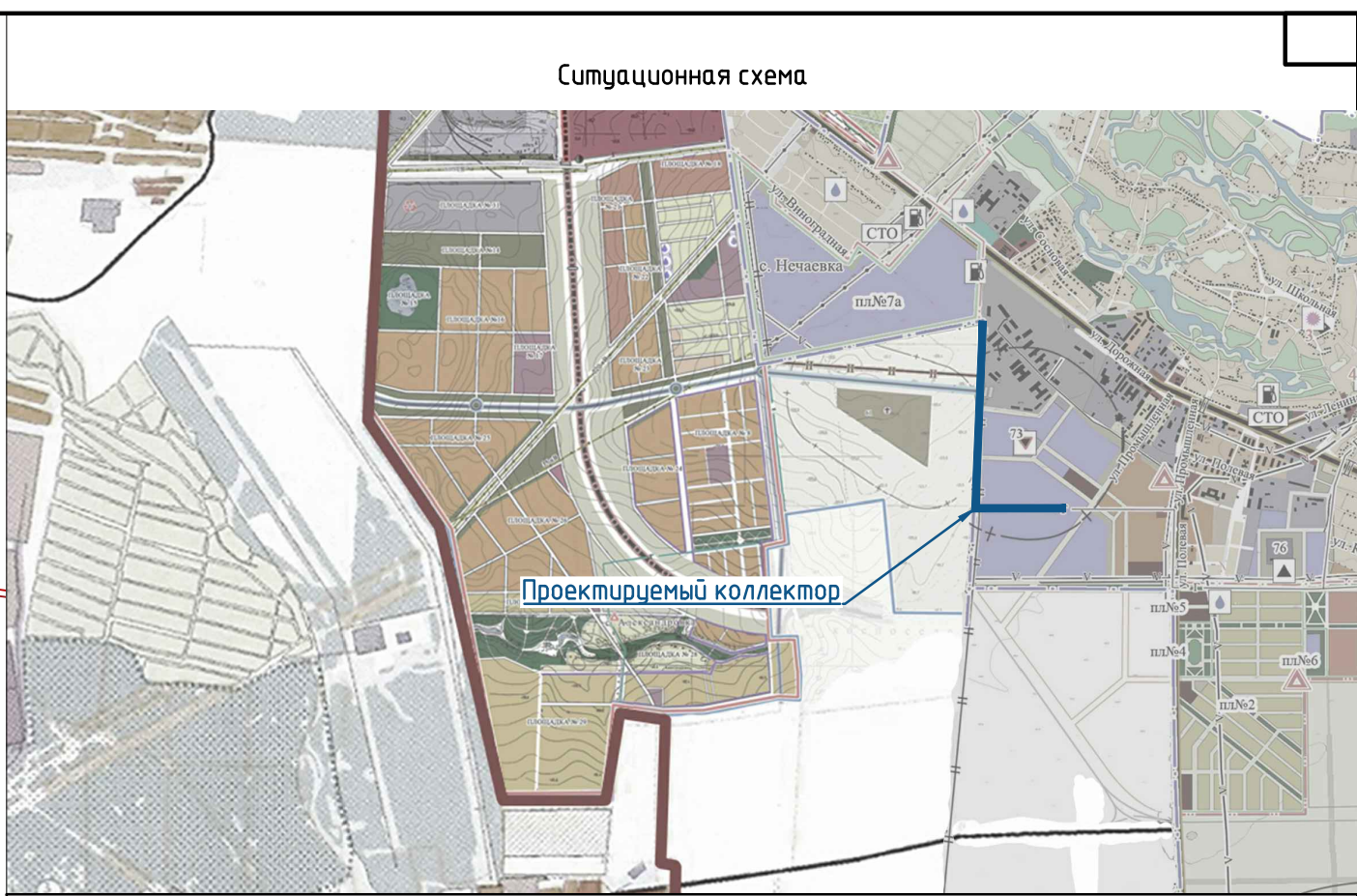
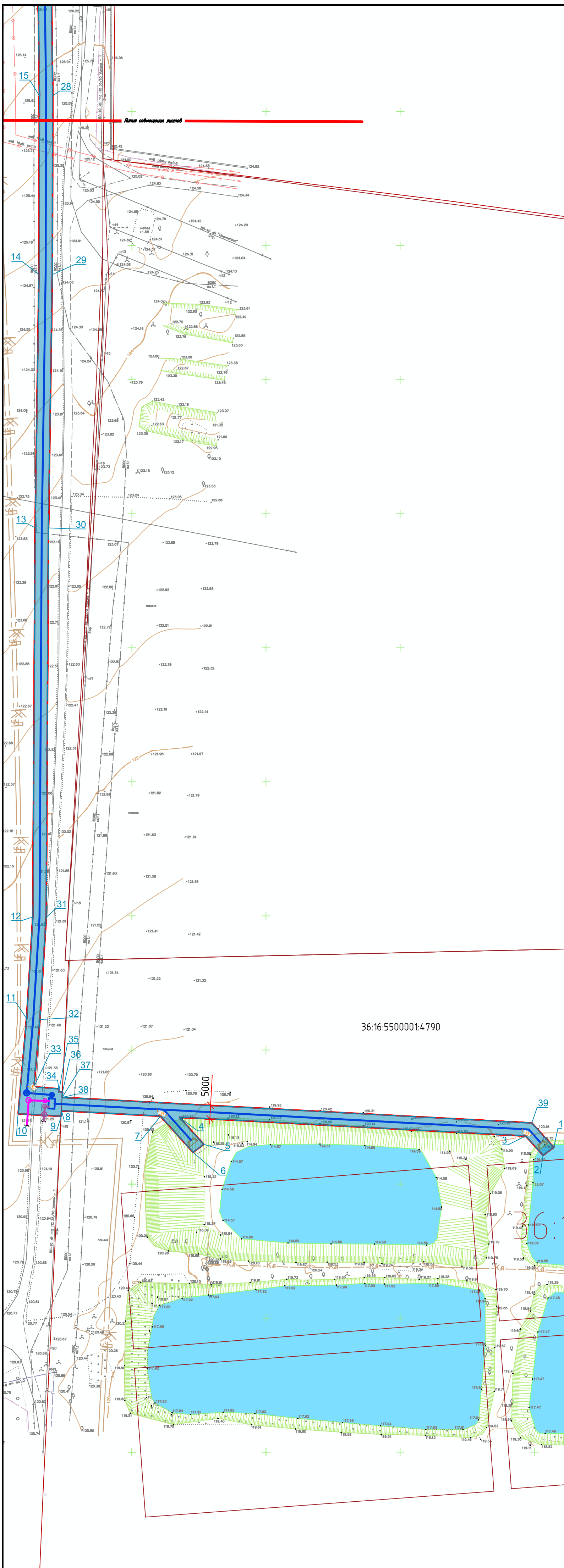
Перечень и сведения о площади образуемых земельных участков, в том числе возможные способы и образования

Условный номер образуемого земельного участка	Площадь первоначального з/у, м2	Площадь образуемого з/у, м2, м2	Возможный способ образования земельного участка	Вид разрешенного использования земельного участка
ЗУ.1		5 395.0	Объединение частей з/у 36.16.5500001.4830 36.16.5500001.4790	Для сельскохозяйственного производства

5SG-P260-ПМТ.3

Коллектор ливневой канализации расположенный по адресу: Воронежская область Новоусманский район, юго-восточная часть кадастрового квартала 36.16.5500001

Изм.	Кол. уч.	Лист	№ док.	Подп.	Дата	Этадия	Лист	Листов	
Разраб.				Демидов		Проект межевания территории	п	1.1	2
Провер.				Котлярова		Чертеж межевания территории (Утверждаемая часть) М 1:1000	000 "Группа Пятый Сезон"		
Н.контр.				Кандаурова					



Условные обозначения

Обозначения	Название
	Кадастровые границы участков
	Граница красных линий проектируемого участка
	Граница зоны планируемого размещения линейного объекта
	Существующие дороги
	Поворотные точки образуемого земельного участка
	Линия электропередач воздушная
	Кабельная линия электропередач
	Газопровод высокого давления
	Канализация ливневая
	Канализация ливневая напорная
	Сети связи

Поворотные точки границ участка ЗУ.1 и красных линий (Лист 2)

№	X	Y
1	507663.69	1310757.26
2	507660.67	1310753.25
3	507667.9	1310746.77
4	507674.93	1310617.74
5	507664.79	1310626.83
6	507661.78	1310622.82
7	507675.32	1310610.68
8	507677.32	1310573.79
9	507675.27	1310573.67
10	507676.18	1310557.61
11	507711.73	1310560.77
12	507749.59	1310563.09
13	507894.79	1310563.95
14	507989.24	1310565.39
29	507989.2	1310570.39
30	507894.73	1310568.95
31	507749.42	1310568.09
32	507711.36	1310565.76
33	507686.27	1310563.53
34	507685.52	1310572.79
35	507684.44	1310572.78
36	507684.36	1310574.19
37	507682.32	1310574.07
38	507682.32	1310574.07
39	507672.78	1310749.11

Перечень и сведения о площади образуемых земельных участков, в том числе возможные способы и образования

Условный номер образуемого земельного участка	Площадь первоначального з/у, м2	Площадь образуемого з/у, м2,м2	Возможный способ образования земельного участка	Вид разрешенного использования земельного участка
ЗУ.1		5 395.0	Объединение частей з/у 36:16:5500001:4830 36:16:5500001:4 790	Для сельскохозяйственного производства

36:16:5500001:4 790

5000

5SG-P260-ПМТ.3

Коллектор ливневой канализации расположенный по адресу: Воронежская область Новоусманский район, юго-восточная часть кадастрового квартала 36:16:5500001

Изм.	Кол.уч.	Лист	№ док.	Подп.	Дата	Стандия	Лист	Листов
Разраб.				Демидов		Проект межевания территории	п	12
Провер.				Котлярова		Чертеж межевания территории (Утверждаемая часть) М 1:1000	ООО "Группа Пятый Сезон"	
Н.контр.				Кандаурова				